

# Tarsus Üniversitesi Strateji Geliştirme Daire Başkanlığı 2021 Yılı Birim İç Değerlendirme Raporu

## A.KALİTE GÜVENCESİ SİSTEMİ

### 1.Misyon ve Stratejik Amaçlar

#### Misyon, vizyon, stratejik amaç ve hedefler

Misyon, vizyon, stratejik amaç ve hedefler 2020 yılında yürürlüğe giren Üniversitemiz 2020- 2024 Stratejik Planında belirtilmiş olup, Üniversite web sayfasında Üniversitemiz menüsü altında Genel alt başlığında kamuoyu erişimine sunulmuştur. Üniversitedeki misyon, vizyon, stratejik amaç ve hedeflerin yanı sıra tüm alt birimlerin misyon ve vizyonları belirlenmiş ve ilgili birim web sayfalarında duyurulmuştur.

**Misyon;** Nitelikli eğitim, özgün ve ileri araştırma ile insanlığın gelişmesine ve ilerlemesine katkı sağlayan saygın bir iş birliği içinde toplum yararına hizmet üreten yenilikçi, değer katan ve gelişim odaklı bir üniversite olmak.

**Vizyon;** Daima mükemmelin izinde, mensubu olmaktan onur duyulan, saygın bir dünya üniversitesi olmak.

Üniversitemiz Stratejik Planında 5 adet stratejik amaç ve 21 adet hedef tanımlanmıştır. Bunlar:

<b>S.A.1. Eğitim-öğretimin kalitesini artırmak ve sürekli iyileştirmek,</b>
<b>H.1.1.</b> Program müfredatlarını, yenilik ve gelişmeler doğrultusunda çağın gerekliliklerini, insanın ve toplumun ihtiyaçlarını karşılayacak şekilde güncellemek,
<b>H.1.2.</b> Ders süreçlerini, karşılıklı etkileşimi ve aktif öğrenci katılımını artıracak şekilde düzenlemek,
<b>H.1.3.</b> Plan dönemi sonuna kadar uluslararası değişim programı kapsamında gelen/giden öğrenci ve öğretim elemanı sayısını %20 artırmak,
<b>H.1.4.</b> Ülkenin kalkınma planında yer verilen öncelikli alanlar başta olmak üzere lisansüstü program sayısını artırmak,
<b>H.1.5.</b> Nitelikli öğrenciler tarafından tercih edilen lisans program sayısını artırmak,
<b>S.A.2. Özgün değer katan bilimsel araştırmaların niteliğini ve niceliğini artırmak,</b>
<b>H.2.1.</b> Plan dönemi sonuna kadar öğretim üyesi başına düşen nitelikli yayın sayısını %3 artırmak,
<b>H.2.2.</b> Bilimsel araştırmalarda dış kaynak desteklerinin sayısını ve çeşitliliğini artırmak,
<b>H.2.3.</b> Plan dönemi sonuna kadar lisansüstü tezlerden üretilen nitelikli yayın sayısını %20 artırmak,
<b>H.2.4.</b> Öğretim elemanlarının araştırma kapasitesinin geliştirilmesine yönelik faaliyetlere katılımlarını artırmak,
<b>H.2.5.</b> Üniversite kaynaklı patent başvuru/tescil sayısını artırmak,
<b>S.A.3. Girişimcilik ve yenilikçilik kültürünü geliştirerek üretilen bilgi ve teknolojinin üretime dönüşmesini sağlamak,</b>
<b>H.3 .1 .</b> Üniversite-özel sektör iş birliğiyle, girişimcilik ve yenilikçilik kapsamında gerçekleştirilen faaliyet sayısını artırmak,

<b>H.3.2. Girişimcilik ve yenilikçilik alanında farkındalık yaratmaya yönelik faaliyetlerin sayısını ve çeşitliliğini artırmak,</b>
<b>S.A.4. Kurumsal kapasiteyi ve işleyişi geliştirmek,</b>
<b>H.4.1. Kampüsteki eğitim-öğretim, araştırma ve idari kullanım alanlarını artırmak</b>
<b>H.4.2. Üniversite personelinin niteliğini ve niceliğini artırmak,</b>
<b>H.4.3. Eğitim-öğretim ve araştırma ihtiyaçlarını karşılayacak şekilde kütüphane kaynaklarını</b>
<b>H.4.4. Teknoloji ve bilişim altyapısını güçlendirmek ve olanaklarını artırmak,</b>
<b>S.A.5. Üniversitenin sosyal, kültürel ve sportif etkinliğini geliştirmek ve toplumsal katkısını artırmak,</b>
<b>H.5.1. Öğrenci topluluklarının ve faaliyetlerinin sayısını artırmak,</b>
<b>H.5.2. Kültür, sanat, spor ve topluma yönelik hizmet faaliyetlerini artırmak,</b>
<b>H.5.3. Sosyal, kültürel ve sportif faaliyetlere yönelik olanakları artırmak,</b>
<b>H.5.4. Mezunlarla iletişim ve iş birliğini artırmak,</b>
<b>H.5.5. Öğrenci topluluklarının ve faaliyetlerinin sayısını artırmak,</b>

Üniversitemizin tüm birimlerinde, iç ve dış paydaşların görüşleri alınarak hazırlanan stratejik planda belirtilen misyon, vizyon, stratejik amaçlar ve hedefler doğrultusunda faaliyetler gerçekleştirilmektedir. Gerçekleştirilen faaliyetlere ilişkin performans değerlendirmeleri 3'er aylık dönemlerle Strateji Geliştirme Daire Başkanlığı (SGDB) tarafından tüm birimlerden resmi yazı ile talep edilerek izlenmekte ve aynı zamanda Üniversitenin web sayfasında da ilan edilmiş olan 2020 Yılı İdare Faaliyet Raporunda sunulmaktadır.

Üniversitede stratejik plan geliştirilmesi süreci stratejik planın sahiplenilmesi, planlama sürecinin organizasyonu ve hazırlık programının aşamalarından oluşmuştur. Stratejik planın sahiplenilmesi aşamasında Strateji Geliştirme Kurulu oluşturulduğu, plan hazırlık çalışmalarının Strateji Geliştirme Daire Başkanlığı tarafından koordine edileceği ve Rektör tarafından tüm sürecin kontrolünün yapılacağı, stratejik plan ile ilgili bilgilendirme yazıları ile iç paydaşlara duyurulmuştur. Planlama sürecinin organizasyonu aşamasında ise Stratejik Planlama Ekibi oluşturularak her düzeydeki çalışanların katılımı sağlanmıştır. Hazırlık programı aşamasında ise Stratejik Planlama Ekibi tarafından hazırlanan, Üniversitemiz 2020-2024 Stratejik Planı Hazırlık Programı, SGDB tarafından Strateji Geliştirme Kurulu onayına sunulularak son hali verilmiş, Stratejik Planlama Ekibinin ve planlama çalışmalarına katkı verecek diğer çalışanların stratejik planlama konusundaki eğitim ihtiyacı tespit edilmiş ve gerekli eğitimler düzenlenmiştir. Üniversitemiz, Stratejik Plan Hazırlık Çalışmaları kapsamında paydaş görüşlerini dikkate almıştır. Paydaş tespiti ve önceliklendirilmesi, paydaşların değerlendirilmesi ve paydaş görüşlerinin alınması ve değerlendirilmesi konularında çalışmalar gerçekleştirilmiş olup, stratejik plan çalışmalarına nicel ve nitel içerikli analizlerle tüm paydaşların görüşleri dâhil edilmiştir. Yapılan analizler odak grup toplantılarını ve memnuniyet anketlerini kapsamakta olup, bu anketlerde elde edilen bulgular yine Üniversite stratejik planında belirtilmiştir.

Üniversitemiz 2020-2024 Stratejik Planında belirtilen stratejik amaçları ve hedefleri Birleşmiş Milletler Sürdürülebilir Kalkınma Amaçları ile uyumludur. Stratejik amaçlar ve hedefler belirlenirken ayrıca On Birinci Kalkınma Planı (2019-2023), On Birinci Kalkınma Planı Uygulama ve Eylem Planı, 2019 Yılı

1. Tarsus Üniversitesi KİDR 2020'de yer alan bilgiler İtalik harflerle belirtilmiştir.

2. Kırmızı renkte açıklaması yapılan alanların doldurulması gereklidir.

3. Kanıt dosyalarının; ya doğrudan kanıtın doküman şeklinde kendisinin verilmesi (sayfa numarası belirtilerek) ya da ilgili dokümana tek seferde ulaşılabilecek bağlantı linki verilmesi şeklinde olması gerekmektedir.

4. Uygunluk düzeyleri 1-5 arasında tanımlanmakta olup ilgili açıklamalarına KİDR 3.0 Hazırlama Kılavuzundan erişilebilir.

Cumhurbaşkanlığı Yıllık Programı ve 2014-2023 Çukurova Bölge Planı da dikkate alınmıştır.

**2021 YILINI DİKKATE ALARAK BİRİMİNİZE İLİŞKİN  
DÜZELTME/EKLEME/GÜNCELLEME ÖNERİLERİNİZİ GİRİNİZ!**

**A.2.2. Stratejik amaç ve hedefler**

Üniversitemiz 2020-2024 Stratejik Planı yürürlükte olduğundan ilgili kısımda herhangi bir güncelleme bulunmamaktadır.

**Misyon, vizyon, stratejik amaç ve hedefler**

**Olgunluk Düzeyi:** Kurumun genelinde stratejik amaçlar ve hedeflerle uyumlu uygulamalar bulunmaktadır.

**2021 YILI İÇİN BİRİMİNİZ TARAFINDAN ÖNERİLEN OLGUNLUK DÜZEYİ:**

Kurumun bütünsel, tüm birimleri tarafından benimsenmiş ve paydaşlarınca bilinen stratejik planı ve bu planıyla uyumlu uygulamaları vardır.

**2020 yılı için belirlenen Kanıtlar:**

- 2020 Yılı İdare Faaliyet Raporu - Performans Denetim Sonuçları
- Stratejik Plan ve Geliştirilme Süreci
- Sürdürülebilir Kalkınma Amaçları ile Uyum

**2021 YILI İÇİN ÖNERİLEN BİRİMİNİZE AİT KANITLARI  
İLGİLİ BAŞLIKLARI DİKKATE ALARAK GİRİNİZ!**

- 2020-2024 Tarsus Üniversitesi Stratejik Planı
- 2021 Yılı İdare Faaliyet Raporu (Şubat Ayı Sonunda Yayımlanacaktır.)

1. Tarsus Üniversitesi KİDR 2020'de yer alan bilgiler İtalik harflerle belirtilmiştir.

2. Kırmızı renkte açıklaması yapılan alanların doldurulması gereklidir.

3. Kanıt dosyalarının; ya doğrudan kanıtın doküman şeklinde kendisinin verilmesi (sayfa numarası belirtilerek) ya da ilgili dokümana tek seferde ulaşılabilecek bağlantı linki verilmesi şeklinde olması gerekmektedir.

4. Olgunluk düzeyleri 1-5 arasında tanımlanmakta olup ilgili açıklamalarına KİDR 3.0 Hazırlama Kılavuzundan erişilebilir.

## Kurumsal performans yönetimi

Üniversitemiz kurumsal performans yönetimini bütünsel bir yaklaşımla ele almayı planlamaktadır. Üniversite, faaliyet alanları ile ilgili olarak T.C. Cumhurbaşkanlığı Strateji ve Bütçe Başkanlığı tarafından geliştirilen Program Bütçe Enformasyon Sistemi üzerinde 2020-2024 Stratejik Planında tanımlanmış performans göstergelerini yıl içinde 3'er aylık dönemler halinde izlemekte ve birimlerden gelen verileri ilgili bütçe enformasyon sistemine süreç odaklı ve paydaş katılımıyla işlemektedir. Üniversitede 2020 ve 2021 Performans Programları, Strateji Geliştirme Daire Başkanlığı tarafından ilgili performans verileri kullanılarak hazırlanmış ve web sayfasında yayınlanmıştır. Performans değerlendirme çalışmalarının bilgi sistemi üzerinden yürütülmesini sağlamak amacıyla 2021 yılı içerisinde Performans Bilgi Sisteminin kullanılması Strateji Geliştirme Daire Başkanlığı tarafından planlanmaktadır. Ayrıca, üniversitenin misyonu ve hedefleri doğrultusunda, özgünlüğünü en çok yansıtan ve en önemli olduğunu düşündüğü anahtar performans göstergelerinin de belirlenmesi planlama aşamasındadır.

### **2021 YILINI DİKKATE ALARAK BİRİMİNİZE İLİŞKİN DÜZELTME/EKLEME/GÜNCELLEME ÖNERİLERİNİZİ GİRİNİZ!**

#### **A.2.3. Performans yönetimi**

Üniversitemiz kurumsal performans yönetimini bütünsel bir yaklaşımla ele almayı planlamaktadır. Üniversite, faaliyet alanları ile ilgili olarak T.C. Cumhurbaşkanlığı Strateji ve Bütçe Başkanlığı tarafından geliştirilen Program Bütçe Enformasyon Sistemi üzerinde tanımlanmış performans göstergelerini yıl içinde 3'er aylık dönemler halinde izlemekte ve birimlerden gelen verileri ilgili bütçe enformasyon sistemine süreç odaklı ve paydaş katılımıyla işlemektedir. Üniversitemiz 2020,2021 ve 2022 Performans Programları, Strateji Geliştirme Daire Başkanlığı tarafından ilgili performans verileri kullanılarak hazırlanmış ve web sayfasında yayınlanmıştır. Performans değerlendirme çalışmalarının bilgi sistemi üzerinden yürütülmesini sağlamak amacıyla 2021 yılı içerisinde Performans Bilgi Sistemi aktif olarak kullanılmaya başlanmış ve gerekli veri girişleri T.C. Cumhurbaşkanlığı Strateji ve Bütçe Başkanlığı tarafından geliştirilen Program Bütçe Sistemine yapılmıştır. Ayrıca, üniversitenin misyonu ve hedefleri doğrultusunda, özgünlüğünü en çok yansıtan ve en önemli olduğunu düşündüğü anahtar performans göstergelerinin de belirlenmesi planlama aşamasındadır.

## Kurumsal performans yönetimi

**Olgunluk Düzeyi:** Kurumun geneline yayılmış performans yönetimi uygulamaları bulunmaktadır.

### **2021 YILI İÇİN BİRİMİNİZ TARAFINDAN ÖNERİLEN OLGUNLUK DÜZEYİ:**

Kurumun geneline yayılmış performans yönetimi uygulamaları bulunmaktadır.

## 2020 yılı için belirlenen Kanıtlar:

- [Performans Programı Raporları](#)

### **2021 YILI İÇİN ÖNERİLEN BİRİMİNİZE AİT KANITLARI İLGİLİ BAŞLIKLARI DİKKATE ALARAK GİRİNİZ!**

- **2022 Yılı Performans Programı**

1. Tarsus Üniversitesi KİDR 2020'de yer alan bilgiler İtalik harflerle belirtilmiştir.
2. Kırmızı renkte açıklaması yapılan alanların doldurulması gereklidir.
3. Kanıt dosyalarının; ya doğrudan kanıtın doküman şeklinde kendisinin verilmesi (sayfa numarası belirtilerek) ya da ilgili dokümana tek seferde ulaşılabilecek bağlantı linki verilmesi şeklinde olması gerekmektedir.
4. Olgunluk düzeyleri 1-5 arasında tanımlanmakta olup ilgili açıklamalarına KİDR 3.0 Hazırlama Kılavuzundan erişilebilir.

## E. YÖNETİM SİSTEMİ

### 2. Kaynakların Yönetimi

#### Finansal kaynakların yönetimi

Üniversitede finansal kaynakların yönetimi, Strateji Geliştirme Daire Başkanlığı tarafından Kamu Haznedarlığı Yönetmeliği hükümlerine uygun olarak yapılmaktadır. Bu kapsamda, Cumhurbaşkanlığınca yayımlanan Bütçe Uygulama Tebliği hükümleri gereğince ve Üniversitenin stratejik hedefleriyle bağlantılı olacak şekilde yıl içinde yapılacak bütçe işlemleri yerine getirilmektedir. Üniversitenin finansal performansı düzenli periyotlarla Sayıştay tarafından denetlenmektedir. Bu denetimler yapılırken etkin, ekonomik ve verimli kaynak kullanım hususları irdelenmektedir.

Üniversite harcama birimleri ve Strateji Geliştirme Daire Başkanlığınca yürütülecek olan ön mali kontrol faaliyetlerine ilişkin ilke, iş ve işlemlerle ilgili süreçleri belirlemek amacıyla Üniversitemizde "Ön Mali Kontrol İşlemleri Yönergesi" yürürlüğe alınmıştır. Yönerge kapsamında ön mali kontrol süreci tanımlanmıştır.

Üniversitemiz 2020 yılı İdare Faaliyet Raporunun 3. bölümünde Faaliyetlere İlişkin Bilgi ve Değerlendirmelere yer verilmiş olup, bu bölüm kapsamında Üniversitemizdeki Bütçe Uygulama Sonuçlarına, Temel Mali Tablolara, Mali Denetim Sonuçlarına ve Performans Bilgilerine yer verilmiştir. Sunulan tüm bilgiler Strateji Geliştirme Daire Başkanlığı internet sayfası üzerinden kamuoyu ile paylaşılmıştır.

### **2021 YILINI DİKKATE ALARAK BİRİMİNİZE İLİŞKİN DÜZELTME/EKLEME/GÜNCELLEME ÖNERİLERİNİZİ GİRİNİZ!**

#### **A.3.3. Finansal yönetim**

Üniversitede finansal kaynakların yönetimi, Strateji Geliştirme Daire Başkanlığı tarafından Kamu Haznedarlığı Yönetmeliği hükümlerine uygun olarak yapılmaktadır. Bu kapsamda, Cumhurbaşkanlığınca yayımlanan Bütçe Uygulama Tebliği hükümleri gereğince ve Üniversitenin stratejik hedefleriyle bağlantılı olacak şekilde yıl içinde yapılacak bütçe işlemleri yerine getirilmektedir. Üniversitenin finansal performansı düzenli periyotlarla Sayıştay tarafından denetlenmektedir. Bu denetimler yapılırken etkin, ekonomik ve verimli kaynak kullanım hususları irdelenmektedir.

Üniversite harcama birimleri ve Strateji Geliştirme Daire Başkanlığınca yürütülecek olan ön mali kontrol faaliyetlerine ilişkin ilke, iş ve işlemlerle ilgili süreçleri belirlemek amacıyla Üniversitemizde "Ön Mali Kontrol İşlemleri Yönergesi" yürürlüğe alınmıştır. Yönerge kapsamında ön mali kontrol süreci tanımlanmıştır. 2021 yılında Üniversitemiz kalite süreçleri kapsamında mali işlemlere ilişkin iş akış şemaları hazırlanmış ve Kalite Koordinatörlüğünün web sayfasında yayımlanmıştır.

Üniversitemiz 2021 yılı İdare Faaliyet Raporunun 3. bölümünde Faaliyetlere İlişkin Bilgi ve Değerlendirmelere yer verilmiş olup bu bölüm kapsamında Üniversitemizdeki Bütçe Uygulama Sonuçlarına, Temel Mali Tablolara, Mali Denetim Sonuçlarına ve Performans Bilgilerine ilişkin açıklamalar yer almaktadır. 2021 yılı İdare Faaliyet Raporunda bu tablolara ek olarak program esaslı bütçe harcamalarına da yer verilmiştir. 2021 Yılı İdare Faaliyet Raporu Üniversitemiz web sayfası üzerinden kamuoyu ile paylaşılmıştır.

1. Tarsus Üniversitesi KİDR 2020'de yer alan bilgiler İtalik harflerle belirtilmiştir.
2. Kırmızı renkte açıklaması yapılan alanların doldurulması gereklidir.
3. Kanıt dosyalarının; ya doğrudan kanıtın doküman şeklinde kendisinin verilmesi (sayfa numarası belirtilerek) ya da ilgili dokümana tek seferde ulaşılabilecek bağlantı linki verilmesi şeklinde olması gerekmektedir.
4. Uygunluk düzeyleri 1-5 arasında tanımlanmakta olup ilgili açıklamalarına KİDR 3.0 Hazırlama Kılavuzundan erişilebilir.

## Finansal kaynakların yönetimi

**Olgunluk Düzeyi:** Kurumda finansal kaynakların yönetimine ilişkin tanımlı süreçler bulunmamaktadır.

### **2021 YILI İÇİN BİRİMİNİZ TARAFINDAN ÖNERİLEN OLGUNLUK DÜZEYİ:**

Kurumun genelinde finansal kaynakların yönetime ilişkin uygulamalar tanımlı süreçlere uygun biçimde yürütülmektedir.

### 2020 yılı için belirlenen Kanıtlar:

- Tarsus Üniversitesi 2020 Yılı Mali Bilgiler
- Tarsus Üniversitesi Ön Mali Kontrol İşlemleri Yönergesi

### **2021 YILI İÇİN ÖNERİLEN BİRİMİNİZE AİT KANITLARI İLGİLİ BAŞLIKLARI DİKKATE ALARAK GİRİNİZ!**

- Tarsus Üniversitesi 2021 Yılı İdare Faaliyet Raporu
- Tarsus Üniversitesi Ön Mali Kontrol İşlemleri Yönergesi

## A.KALİTE GÜVENCESİ SİSTEMİ

### 4. Uluslararasılaşma

#### Uluslararasılaşma kaynakları

Üniversitemizde uluslararasılaşma faaliyetleri için bütçeden pay ayrılmaktadır. Söz konusu uluslararasılaşma kaynakları "Uluslararası İlişkiler Ofisi Yönergesi" kapsamında "Bütçe" başlığı ile 16. maddede tanımlanmış ve güvence altına alınmıştır. 2020 yılında bu kaynaklara ilişkin gerçekleştirilen harcamalar Üniversitemiz İdare Faaliyet Raporunda yer alan faaliyet sonuçları tablosunda sunulmuştur.

İnsan kaynakları bakımından değerlendirildiğinde, Erasmus Kurum Koordinatörü ve Mevlâna Değişim Programı Koordinatörü atanmış olup sekretaryaları da belirlenmiştir.

### **2021 YILINI DİKKATE ALARAK BİRİMİNİZE İLİŞKİN DÜZELTME/EKLEME/GÜNCELLEME ÖNERİLERİNİZİ GİRİNİZ!**

#### **A.5.2. Uluslararasılaşma kaynakları**

Üniversitemizde uluslararasılaşma faaliyetleri için bütçeden pay ayrılmaktadır. Söz konusu uluslararasılaşma kaynakları "Uluslararası İlişkiler Ofisi Yönergesi" kapsamında "Bütçe" başlığı ile 16. maddede tanımlanmış ve güvence altına alınmıştır. 2021 yılında bu kaynaklara ilişkin gerçekleştirilen harcamalar Üniversitemiz İdare Faaliyet Raporunda yer alan faaliyet sonuçları tablosunda sunulmuştur.

#### Uluslararasılaşma kaynakları

**Olgunluk Düzeyi:** Kurumun uluslararasılaşma kaynakları birimler arası denge gözetilerek yönetilmektedir.

### **2021 YILI İÇİN BİRİMİNİZ TARAFINDAN ÖNERİLEN OLGUNLUK DÜZEYİ:**

Kurumun uluslararasılaşma kaynakları birimler arası denge gözetilerek yönetilmektedir.

1. Tarsus Üniversitesi KİDR 2020'de yer alan bilgiler İtalic harflerle belirtilmiştir.
2. Kırmızı renkte açıklaması yapılan alanların doldurulması gereklidir.
3. Kanıt dosyalarının; ya doğrudan kanıtın doküman şeklinde kendisinin verilmesi (sayfa numarası belirtilerek) ya da ilgili dokümana tek seferde ulaşılabilecek bağlantı linki verilmesi şeklinde olması gerekmektedir.
4. Olgunluk düzeyleri 1-5 arasında tanımlanmakta olup ilgili açıklamalarına KİDR 3.0 Hazırlama Kılavuzundan erişilebilir.

## 2020 yılı için belirlenen Kanıtlar:

- [Uluslararası Çalışmalar İçin Ayrılan Kaynakların Yönetimine İlişkin Tablo](#)

### 2021 YILI İÇİN ÖNERİLEN BİRİMİNİZE AİT KANITLARI İLGİLİ BAŞLIKLARI DİKKATE ALARAK GİRİNİZ!

- **Tarsus Üniversitesi 2021 Yılı Birim Faaliyet Raporu**

## A.EĞİTİM ve ÖĞRETİM

### 5. Öğrenme Kaynakları

#### Tesis ve altyapılar

18 Mayıs 2018 tarih ve 30425 sayılı Resmî Gazete'de yayımlanan ilgili kanun çerçevesinde kurulan Üniversitemiz, hızlı gelişim gösteren genç bir üniversite olmakla birlikte eğitim öğretim faaliyetlerinin sürdürülmesinde gerekli alt yapı ve yeterli kaynaklara sahiptir. Öğretim elemanları 30/58 ofisleri, derslikler, yönetim ve diğer yaşam birimlerinin bir arada bulunduğu kapalı alanı ile uygun donanıma sahip olan Üniversitemizde fiziksel altyapıya ilişkin çalışmalar ise devam etmektedir. Toplam alanı 176.060 m<sup>2</sup> olan Üniversitemizin 2020 yılı itibari ile kapalı alanları toplamı 10.571,62 m<sup>2</sup> olarak gerçekleşmiştir. Öğrenci başına (lisans) düşen kapalı alanı 12,24 m<sup>2</sup> , açık alanı 281,00 m<sup>2</sup> ve öğrenci başına (lisans) düşen toplam alanı 303,68 m<sup>2</sup> olarak hesaplanmıştır. Hesaplanan bu değerler YÖK'ün belirlediği 12 m<sup>2</sup> standardının üzerinde olup yerleşke genelinde süren yeni birim kapalı alan çalışmaları ise master plan çerçevesinde sürdürülmektedir. Üniversitemiz öğrencileri, yerleşke içerisinde kendileri için ayrılan yemekhane ve kantin hizmetlerinden faydalanabilmekte, spor alanı olarak kampüs içerisinde bulunan basketbol ve açık halı saha futbol tesislerini kullanabilmektedirler. Barınma ihtiyaçları ise, Kredi ve Yurtlar Kurumu (KYK) tarafından karşılanmaktadır. Bu kapsamda, Tarsus ilçemizde yükseköğretim öğrencilerinin konaklamasının mümkün olduğu üç adet yurt bulunmaktadır. Bu yurtlardan ikisi erkek öğrencilere, biri ise kız öğrencilere tahsis edilmiştir.

Sosyal, kültürel ve fiziksel altyapısı hızla gelişen Üniversitemiz öğrenci odaklı etkin öğrenme ortamını hedefleyen politikalar sürdürmektedir. Eğitim-öğretimin etkinliğini arttıracak söz konusu politikalarda sürekli gelişim esas alınmaktadır. Üniversitemiz, öğrenci odaklı etkin öğrenme ortamını destekleyen teknoloji, uzaktan eğitim, sosyal, kültürel ve sportif faaliyetler ile iyileştirme politikaları yürütmektedir. Ayrıca Üniversitemiz tesis, altyapılar ve engelsiz üniversite başlıkları altında da iyileştirme politikalarını takip etmektedir.

Öğrencilerin açık erişimine sunulan Üniversitemiz kütüphanesinde 9.455 kitap vb. basılı materyallerin yanı sıra açık erişim ve abonelik sistemi ile erişilen çeşitli veri tabanları bulunmaktadır. Uzaktan eğitim sürecinde öğrencilerin ilgili veri tabanlarına uzaktan erişimleri Üniversitemiz Bilgi İşlem Daire Başkanlığının web adresinde yer alan "Elektronik Kaynaklara Kampüs Dışı Erişim Talep Formu" ile güvence altına alınmıştır. Kütüphanemizde ön lisans, lisans ve lisansüstü öğrencileri, 102 farklı açık erişim kaynağının yanı sıra Üniversitemiz tarafından abone olunan 33 farklı veri tabanına sınırsız erişebilmektedirler. İlerleyen dönemlerde Kütüphane ve Dokümantasyon Daire Başkanlığı tarafından sunulan hizmetlerin kalitesinin değerlendirilmesine yönelik, halihazırda yürütülen memnuniyet anketleri kapsamına alınması planlanmaktadır. Öğrenme kaynaklarının uluslararasılaşmasına katkı sağlamak amacıyla 2020 yılı içerisinde Üniversitemizde, Erasmus kapsamında 2 farklı üniversite ile ikili anlaşma gerçekleştirilmiştir.

Üniversitemiz bünyesinde oluşumu desteklenen 12 farklı öğrenci topluluğu ile öğrencilerin sosyal ve kültürel faaliyetlerinin desteklenmesi süreci güvence altına alınmıştır. Öğrenci topluluklarının çeşitliğinin artırılması için planlamalar yürütülmektedir. 2020 yılı uzaktan eğitim sürecinde öğrencinin zihnini derse yoğunlaştırması, kendisini sınıfın bir parçası gibi hissetmesi ve kendisini öğrenme ortamı ve yönteminin bir parçası olduğunu hissetmesini sağlamak amacıyla her derse ilişkin sanal sınıflar ve e-posta grupları oluşturulmuştur. Öğrencilerin sanal sınıflarda ve çevrim içi ders ortamında kendilerini ifade etme imkânı

1. Tarsus Üniversitesi KİDR 2020'de yer alan bilgiler İtalic harflerle belirtilmiştir.

2. Kırmızı renkte açıklaması yapılan alanların doldurulması gereklidir.

3. Kanıt dosyalarının; ya doğrudan kanıtın doküman şeklinde kendisinin verilmesi (sayfa numarası belirtilerek) ya da ilgili dokümana tek seferde ulaşılabilecek bağlantı linki verilmesi şeklinde olması gerekmektedir.

4. Uygunluk düzeyleri 1-5 arasında tanımlanmakta olup ilgili açıklamalarına KİDR 3.0 Hazırlama Kılavuzundan erişilebilir.

sağlanmıştır. Uzaktan eğitim sürecinde öğrencinin derse katılımı ve motivasyonunu sürekli kılmak için yıl içi çalışmaların (ders içi etkinlik: kısa sınav, soru-cevap, derse katkı, ödev, proje, araştırma, sunu vb.) dersin başarı notuna katkısı %40 olarak belirlenmiştir. Yıl içi çalışmaların (ders içi etkinlik) dersin başarı notuna katkısının %40 olması, öğrencilerin derslere katılım motivasyonunu artırmıştır. Yıl içi çalışma kapsamında derste ödev, proje, araştırma, sunu gibi etkinlikler ile kısa sınavların yapılması, derse katılımı ve motivasyonu artırmanın yanında derslerin interaktif olarak etkileşimli bir şekilde yapılmasını da sağlamıştır. Bunun yanı sıra, derslerde güncel hayattan örnekler verilmekte, derse odaklı videolar (Örneğin. Bankalar Birliği videoları) paylaşılmakta, derslerin bir bölümüne konu ile ilgili uygulamacılar (İş adamları, sivil toplum kuruluşlarının temsilcileri, konunun uzmanları vb.) davet edilmekte ve böylece öğrencilerin derse ilgisi ve motivasyonu artırılabilmektedir. Bunun yanı sıra, ilerleyen dönemlerde üniversitemiz bünyesinde öğrencilere psikolojik rehberlik, sağlık hizmeti vb. destek hizmetlerinin sunulması da planlanmaktadır.

2020 yılı içinde uygulanan uzaktan eğitim çerçevesinde senkron derslerin yürütülebileceği altyapı hazırlanarak yeni bir öğrenme ortamı elde edilmiştir. Üniversitemizde uzaktan eğitim-öğretim ihtiyaçlarına tümüyle cevap verebilen, tüm ilgililer için kullanıcı dostu ve ergonomik olan, Üniversitemizin diğer bilgi yönetim sistemleriyle (EBS ve ÖBS) uyumlu ve entegre biçimde çalışabilen lisanslı bir Öğrenme Yönetim Sistemi (Google Meet, Google Forms, Google Classroom) bulunmaktadır. Bilgisayar Mühendisliği Bölümü'nde görevli bir öğretim üyemiz tarafından, Google Forms'da yapılan ve puanlanan sınavları Öğrenci Bilgi Sistemi'ne aktaran bir yazılım geliştirilmiştir. Öğrenme sistemleri aracılığıyla dersler ve sınavlar eş zamanlı ve eş zamansız bir şekilde yapılabilmekte, zenginleştirilmiş (çoklu ortam) içerik geliştirme, ölçme değerlendirme imkânı da sunmaktadır. Öğrenciler ad\_soyad@tarsus.edu.tr uzantılı e-posta adreslerini kullanarak zaman ve mekân gözetmeksizin öğrenme yönetim sistemine girebilmekte; eş zamanlı ve eş zamansız tüm ders ve etkinlikleri izleyebilmektedirler.

Öğrenci ve öğretim elemanlarının uzaktan eğitim sistemine erişimlerine ve kullanımına yönelik "Öğrenciler İçin Uzaktan Eğitim ve Sınav Uygulama Rehberi", "Öğretim Elemanları İçin Uzaktan Eğitim ve Sınav Uygulama Rehberi" hazırlanmıştır. Ayrıca sistemin kullanımına yönelik videolar çekilip, süreç akış şemaları oluşturulup öğrenci ve öğretim elemanları ile paylaşılmıştır.

Tüm öğretim elemanlarımıza kamera ve mikrofon özelliği bulunan kablolu ve kablosuz internet imkânı olan bilgisayarlar dağıtılarak uzaktan eğitim ve sınav süreçlerinin aksamadan yürütülmesi sağlanmıştır. Ayrıca isteyen her öğretim elemanına kara tahtayı bilgisayar ekranına yansıtan grafik tabletler dağıtılmıştır. Bu tabletler öğretim elemanları tarafında etkin bir şekilde kullanılmaktadır. Bu haliyle söz konusu uygulama Üniversitemizin kendine özgü ve yenilikçi bir uygulamasıdır.

Ayrıca derslerin uygulama içeren kısımları ile ilgili uygulama videoları çekimi amacıyla Bilgi ve İletişim Ofisi bünyesinde video çekim ekibi oluşturulmuştur. Söz konusu uygulama Üniversitemizin kendine özgü ve yenilikçi bir uygulamasıdır. Senkron (canlı) yapılan derslere ilişkin video kayıtları ile ders materyalleri (ppt, doc, pdf vb.) sanal sınıflarda paylaşılmakta; böylece öğrencilerimizin zaman ve mekândan bağımsız bu materyallere ulaşmalarına olanak tanınmaktadır. Üniversitemiz tarafından kullanılan öğrenme yönetim sistemi ayrıca hizmet içi eğitim, öğrenme topluluğu oluşturma ve yönetme gibi faaliyetlere de olanak tanımaktadır (Hizmet içi eğitim, webinar afişler ve yazıları). Tüm ders, webinar, seminer, konferans, toplantı vb. etkinlikler Bilgi İşlem Daire Başkanlığı tarafından kayıt altına alınmakta, Üniversite bünyesindeki elektronik arşivlerde muhafaza edilmektedir.

Öğrenci ve öğretim elemanlarının uzaktan eğitim sistemine erişimlerine ilişkin olarak rehber ve videolar hazırlanmıştır. Uzaktan eğitim sürecinde öğrenci ve öğretim elemanlarının ihtiyacına göre eş zamanlı ya da eş zamansız teknik destek sağlamak üzere Rektörlük bünyesinde ve her akademik birimde "Uzaktan Eğitim İdari ve Teknik Destek Komisyonu" oluşturulmuştur. Üniversitemizde uygulanan memnuniyet anketleri ile uzaktan eğitim süreçlerini, öğrencilerin değerlendirmeleri istenmektedir. Ayrıca odak grup toplantıları kapsamında yapılan Rektör-Öğrenci, Dekan/Müdür/Bölüm Başkanı-Öğrenci, Öğretim Elemanı-Öğrenci toplantılardan öğrenme yönetim sistemi, uzaktan eğitim sistemine yönelik oluşturulan destek hizmetleri, paylaşılan materyallerin yararlılığı, ilgililiği, anlaşılabilirliği, sadeliği, yeterliği, zamanında paylaşılıp paylaşılmadığı vb. konularla ilgili geri bildirimler alınmakta iyileştirilmesi gerekli görülen süreç ve faaliyetler iyileştirilmektedir.

1. Tarsus Üniversitesi KİDR 2020'de yer alan bilgiler İtalic harflerle belirtilmiştir.
2. Kırmızı renkte açıklaması yapılan alanların doldurulması gereklidir.
3. Kanıt dosyalarının; ya doğrudan kanıtın doküman şeklinde kendisinin verilmesi (sayfa numarası belirtilerek) ya da ilgili dokümana tek seferde ulaşılacak bağlantı linki verilmesi şeklinde olması gerekmektedir.
4. Uygunluk düzeyleri 1-5 arasında tanımlanmakta olup ilgili açıklamalarına KİDR 3.0 Hazırlama Kılavuzundan erişilebilir.



**2021 YILINI DİKKATE ALARAK BİRİMİNİZE İLİŞKİN  
DÜZELTME/EKLEME/GÜNCELLEME ÖNERİLERİNİZİ GİRİNİZ!**

**B.3.3. Tesis ve altyapılar**

Birimimiz adına herhangi bir güncelleme bulunmamaktadır.

**Tesis ve altyapılar**

**Olgunluk Düzeyi:** Kurumun genelinde tesis ve altyapı erişilebilirdir ve bunlardan fırsat eşitliğine dayalı olarak yararlanılmaktadır.

**2021 YILI İÇİN BİRİMİNİZ TARAFINDAN ÖNERİLEN OLGUNLUK DÜZEYİ:**

Kurumda uygun nitelik ve nicelikte tesis ve altyapının (yemekhane, yurt, sağlık, kütüphane, ulaşım, bilgi ve iletişim altyapısı, uzaktan eğitim altyapısı vb.) kurulmasına ve kullanımına ilişkin planlamalar bulunmaktadır.

**2020 yılı için belirlenen Kanıtlar:**

- Tarsus Üniversitesi 2020 İdare Faaliyet Raporu

**2021 YILI İÇİN ÖNERİLEN BİRİMİNİZE AİT KANITLARI  
İLGİLİ BAŞLIKLARI DİKKATE ALARAK GİRİNİZ!**

- Tarsus Üniversitesi 2021 yılı İdare Faaliyet Raporu

## 4. Öğretim Elemanları

### Eğitim faaliyetlerine yönelik teşvik ve ödüllendirme

Öğretim elemanlarının yurt içi ve yurt dışında gerçekleştirilen bilimsel/sanatsal faaliyetler için gereksinim duyduğu fiziki/teknik altyapı ve mali kaynaklar sağlanmakta olup, ek olarak "Bilimsel Araştırma Projeleri Koordinasyon Birimi (BAP)" kapsamında projeler desteklenmektedir. BAP, ulusal ve uluslararası projelerin ve araştırma çalışmalarının geliştirilmesi amacıyla proje fikri oluşturma, proje yazma ve projeyi yürütme konularında, öğretim elemanlarına danışmanlık verilmesi ve her aşamada destek olunması planlanmaktadır.

Üniversitemiz bünyesinde akademik teşvik ödeneği yönetmeliği kapsamında akademik faaliyetler teşvik edilmekte olup, 2020 yılı içinde Üniversitemiz genelinde akademik teşvik kriterlerini sağlayan çok sayıda öğretim elemanı bulunmaktadır.

**2021 YILINI DİKKATE ALARAK BİRİMİNİZE İLİŞKİN  
DÜZELTME/EKLEME/GÜNCELLEME ÖNERİLERİNİZİ GİRİNİZ!**

**B.4.3. Eğitim faaliyetlerine yönelik teşvik ve ödüllendirme**

Üniversitemizde 2021 yılında gerçekleştirilen eğitim faaliyetlerine ilişkin olarak bütçenin izin verdiği ölçütlerde gerekli destek sağlanmıştır. Bu doğrultuda BAP Koordinatörlüğü tarafından 2021 yılında desteklenen projelere ilişkin olarak finansman fazlası likit karşılığı 101.873,50 TL'lik ödenek ekleme işlemi

1. Tarsus Üniversitesi KİDR 2020'de yer alan bilgiler İtalik harflerle belirtilmiştir.
2. Kırmızı renkte açıklaması yapılan alanların doldurulması gereklidir.
3. Kanıt dosyalarının; ya doğrudan kanıtın doküman şeklinde kendisinin verilmesi (sayfa numarası belirtilerek) ya da ilgili dokümana tek seferde ulaşılabilecek bağlantı linki verilmesi şeklinde olması gerekmektedir.
4. Olgunluk düzeyleri 1-5 arasında tanımlanmakta olup ilgili açıklamalarına KİDR 3.0 Hazırlama Kılavuzundan erişilebilir.

gerçekleştirilmiştir. 2020 yılından 11 bap projesi devam ederken, 2021 yılında 14 yeni bap projesinin desteklenmesine karar verilmiştir. 2021 yılında 6 adet proje başarı ile tamamlanmıştır.

Üniversitemiz öğretim elemanları tarafından 2020 yılında gerçekleştirdikleri faaliyetlerin karşılığı olarak Akademik Teşvik Komisyonunca kararlaştırılmış onaylı listeye göre 2914 sayılı Yükseköğretim Personel Kanunu ve Merkezi Yönetim Harcama Belgeleri Yönetmeliğinin ilgili maddeleri uyarınca akademik teşvik ödeneği ilgili öğretim elemanlarına ödenmiştir.

### **Eğitim faaliyetlerine yönelik teşvik ve ödüllendirme**

**Olgunluk Düzeyi:** Teşvik ve ödüllendirme uygulamaları kurum geneline yayılmıştır.

### **2021 YILI İÇİN BİRİMİNİZ TARAFINDAN ÖNERİLEN OLGUNLUK DÜZEYİ:**

Teşvik ve ödüllendirme uygulamaları kurum geneline yayılmıştır.

### **2020 yılı için belirlenen Kanıtlar:**

- *Akademik Teşvik Listesi*

### **2021 YILI İÇİN ÖNERİLEN BİRİMİNİZE AİT KANITLARI**

#### **İLGİLİ BAŞLIKLARI DİKKATE ALARAK GİRİNİZ!**

- *Akademik Teşvik Listesi*
- *Likit Karşılığı Aktarım Rektörlük Oluru Yazısı*

## **C. ARAŞTIRMA VE GELİŞTİRME**

### **2. Araştırma Kaynakları**

#### **Araştırma kaynakları**

Üniversitemizde araştırmaya yönelik fiziki ve teknik altyapı kaynakları olarak fakülte, yüksekokul, enstitü ve araştırma merkezleri içerisinde yer alan laboratuvarlar ile kütüphane ve üye olunan veri tabanları mevcuttur.

Üniversitede öğrencilerin ve tüm çalışanların faydalanabileceği bilgisayar laboratuvarı ve kütüphane mevcuttur. Akademik birimlerin bünyesinde Doğa Esinli Optimizasyon Laboratuvarı, Fonksiyonel Malzemeler Araştırma Laboratuvarı, Isı Transferi Laboratuvarı, İleri Seramik Malzemeler Laboratuvarı, Lityum Pil Malzemeleri Araştırma Laboratuvarı, Malzeme Fiziği ve Karakterizasyonu Laboratuvarı mevcut olup Fizik, Kimya, Bilgisayar, Motor Test ve Otomotiv Laboratuvarları fiziki altyapısı ortak kullanılmaktadır. Çok amaçlı hizmet binasının faaliyete geçmesiyle birlikte yeni laboratuvarların açılması planlanmaktadır. Öğrencilerin ve personelin kullanımına sunulan Üniversitemiz kütüphanesinde 9.486 materyalin yanı sıra açık erişim ve abonelik sistemi ile erişilen elektronik veri tabanları hizmeti, süreli yayın hizmeti ve basılı yayın hizmeti sağlanmaktadır. Kütüphanede, 102 farklı açık erişim kaynağının yanı sıra Üniversitemiz tarafından abone olunan 33 farklı veri tabanına da sınırsız erişim sağlanmaktadır. 2020 yılında 615 ödünç kitap verilen Üniversitemiz kütüphanesinden toplam 5.307 kişi yararlanmışır.

#### **Üniversite içi kaynaklar (BAP)**

Mali araştırma kaynakları, Üniversitede iç mali kaynaklar ve dış mali kaynaklar olarak değerlendirilmektedir. İç mali kaynakların temelini BAP oluştururken, dış mali kaynakları başta Bakanlıklar, YÖK ve Türkiye Bilimsel ve Teknolojik Araştırma Kurumu (TÜBİTAK) olmak üzere diğer kamu, özel sektör ve STK'lardan sağlanan kaynaklar oluşturmaktadır.

1. Tarsus Üniversitesi KİDR 2020'de yer alan bilgiler İtalik harflerle belirtilmiştir.

2. Kırmızı renkte açıklaması yapılan alanların doldurulması gereklidir.

3. Kanıt dosyalarının; ya doğrudan kanıtın doküman şeklinde kendisinin verilmesi (sayfa numarası belirtilerek) ya da ilgili dokümana tek seferde ulaşılabilecek bağlantı linki verilmesi şeklinde olması gerekmektedir.

4. Olgunluk düzeyleri 1-5 arasında tanımlanmakta olup ilgili açıklamalarına KİDR 3.0 Hazırlama Kılavuzundan erişilebilir.

İç mali kaynaklar kapsamında 2020 yılında 2.432,35 TL araştırma geliri ve 103.058,08 TL araştırma gideri olarak bütçe gerçekleştirmeleri tespit edilmiştir.

### **Üniversite dışı kaynaklara yönelim (Destek birimleri, yöntemleri)**

Araştırma çerçevesinde BAP, Proje Ofisi, Technoscope ve Döner Sermaye bünyesinde kamu sektörü ve sanayi ile stratejik ortaklıklar yapılmakta ve ortak projeler yürütülmektedir.

Üniversitemiz BAP Koordinasyon Birimi idari yapılanmasını 2020 yılında tamamlamış olup, "Tarsus Üniversitesi Bilimsel Araştırma Projeleri Uygulama Yönergesi" çerçevesinde faaliyetlerine başlamıştır. Yönergenin 9'uncu maddesinde belirtilmiş olan 10 farklı proje desteği mevcuttur. Tüm projelere dair süreçler bu yönerge ile güvence altına alınmıştır. Ayrıca birimler arası kaynak dağılımının BAP Komisyonu tarafından belirleneceği Yönergenin 10'uncu maddesinde belirtilmiştir.

Dış kaynaklı proje geliştirilmesini Stratejik Planında belirlediği hedefi (Hedef 2.2: Bilimsel araştırmalarda dış kaynak desteklerinin sayısını ve çeşitliliğini artırmak) ile güvence altına almış olan Üniversitemizde, 2020 yılında dış kaynaklı 3 proje tamamlanmış olup, 1 proje ise başlatılmış ve devam etmektedir.

## **2021 YILINI DİKKATE ALARAK BİRİMİNİZE İLİŞKİN DÜZELTME/EKLEME/GÜNCELLEME ÖNERİLERİNİZİ GİRİNİZ!**

### **C.1.2. İç ve dış kaynaklar**

Mali araştırma kaynakları, Üniversitede iç mali kaynaklar ve dış mali kaynaklar olarak değerlendirilmektedir. İç mali kaynakların temelini BAP oluştururken, dış mali kaynakları başta Bakanlıklar, YÖK ve Türkiye Bilimsel ve Teknolojik Araştırma Kurumu (TÜBİTAK) olmak üzere diğer kamu, özel sektör ve STK'lardan sağlanan kaynaklar oluşturmaktadır.

Dış kaynaklı proje geliştirilmesini Stratejik Planında belirlediği hedefi (Hedef 2.2: Bilimsel araştırmalarda dış kaynak desteklerinin sayısını ve çeşitliliğini artırmak) ile güvence altına almış olan Üniversitemizde, 2021 yılında dış kaynaklı 6 proje desteklenmektedir.

### **Araştırma kaynakları**

**Olgunluk Düzeyi:** Kurum araştırma ve geliştirme kaynaklarını araştırma stratejisi ve birimler arası dengeyi gözeterek yönetmektedir.

### **Üniversite içi kaynaklar (BAP)**

**Olgunluk Düzeyi:** Kurumun araştırma ve geliştirme faaliyetlerini sürdürürebilmek için üniversite içi kaynaklar araştırma stratejisi ve birimler arası denge gözetilerek sağlanmaktadır.

### **Üniversite dışı kaynaklara yönelim (Destek birimleri, yöntemleri)**

**Olgunluk Düzeyi:** Kurumun araştırma ve geliştirme faaliyetlerini araştırma stratejisi doğrultusunda sürdürürebilmek için üniversite dışı kaynakların kullanımını desteklemek üzere yöntem ve birimler oluşturulmuştur.

## **2021 YILI İÇİN BİRİMİNİZ TARAFINDAN ÖNERİLEN OLGUNLUK DÜZEYİ:**

Kurum araştırma ve geliştirme kaynaklarını araştırma stratejisi ve birimler arası dengeyi gözeterek yönetmektedir.

### **2020 yılı için belirlenen Kanıtlar:**

- [Üniversitemiz Laboratuvarları](#)
- [Ar-Ge Proje Gelirleri](#)

1. Tarsus Üniversitesi KİDR 2020'de yer alan bilgiler İtalik harflerle belirtilmiştir.
2. Kırmızı renkte açıklaması yapılan alanların doldurulması gereklidir.
3. Kanıt dosyalarının; ya doğrudan kanıtın doküman şeklinde kendisinin verilmesi (sayfa numarası belirtilerek) ya da ilgili dokümana tek seferde ulaşılabilecek bağlantı linki verilmesi şeklinde olması gerekmektedir.
4. Olgunluk düzeyleri 1-5 arasında tanımlanmakta olup ilgili açıklamalarına KİDR 3.0 Hazırlama Kılavuzundan erişilebilir.

- *Açılması Planlanan Laboratuvarlar*
- *Kütüphane Hizmetleri*
- *Yürütülmekte Olan Bilimsel Araştırma Projeleri*
- *BAP Bilgileri (Bütçeler)*
- *Desteklenen BAP Türleri*
- *BAP Bütçesi ve Uygulama Esasları*
- *BAP Koordinasyon Birimi*
- *Dış Kaynaklı Projelere İlişkin Hedefler*
- *2020 Yılında Yürütülen TÜBİTAK Projeleri (Dış Destekli Projeler)*

**2021 YILI İÇİN ÖNERİLEN BİRİMİNİZE AİT KANITLARI  
İLGİLİ BAŞLIKLARI DİKKATE ALARAK GİRİNİZ!**

- **2021 yılı Birim Faaliyet Raporu (2021 Yılında Yürütülen TÜBİTAK Projeleri (Dış Destekli Projeler)**
- **2021 Yılı BAP Projeleri**

#### 4. Araştırma Performansı

##### Araştırma performansının izlenmesi ve iyileştirilmesi

2020 yılında BAP tarafından desteklenen 11 proje mevcut olup, söz konusu projelere dair bilgiler BAP Koordinasyon Birimi web sitesinde paylaşılmıştır. Üniversite İdare Faaliyet Raporunda belirtildiği üzere, Üniversite-özel sektör iş birliğinde gerçekleştirilen Ar-Ge proje veya protokol sayısı 2020 yılında 12 olarak gerçekleşmiştir.

2020 yılında Üniversitemizde yürütülen 4 TÜBİTAK projesi mevcut olup, bu projelerden 3'ü tamamlanmıştır.

Üniversite “İleri ve Akıllı İmalat Teknolojileri Uygulama ve Araştırma Merkezi”, “Kent Çalışmaları Uygulama ve Araştırma Merkezi”, “Sürekli Eğitim Uygulama ve Araştırma Merkezi” ve “Uluslararası Ticaret ve Lojistik Uygulama ve Araştırma Merkezi” ile disiplinler arası araştırma ve geliştirme çalışmalarını desteklemektedir.

Üniversitenin daha iyi noktalara taşınabilmesi için önde gelen üniversiteler incelenir, bu 41/58 üniversitelerin güçlü yönleri uygulanmaya çalışılır ve bu kapsamda sürekli iyileştirme esas alınır. Ayrıca Yönetim tarafından sürekli takibi gerçekleştirilen dış kaynaklı değerlendirmeler de mevcuttur. YÖK İzleme ve Değerlendirme Kriterleri kapsamında yer alan SCI, SCI-Expanded, SSCI ve AHCI endeksli dergilerde yayımlanmış öğretim elemanı başına düşen yayın sayısı ve sırası ile ulusal hakemli dergilerde yayımlanmış öğretim elemanı başına düşen yayın sayısı ve sırası bu değerlendirmeler arasındadır. Üniversite yönetimi bu değerlendirmelerin yanı sıra TÜBİTAK destekli proje sayılarını, ikili iş birliği yayın sayısını, %10'luk dergilerdeki yayın sayısını takip etmekte, değerlendirmekte ve iyileştirilmesi için önlemler alınmaktadır. 2020 yılı için SCI, SCI-Expanded, SSCI ve AHCI endeksli dergilerde yayımlanmış öğretim elemanı başına düşen yayın sayısı bir önceki yıldaki 0,47'den 0,56'ya; öğretim üyesi başına düşen yayın sayısı ise bir önceki yıldaki 1,28'den 1,44'e yükselmiştir. Bunun yanı sıra, uluslararası işbirliği ile yayımlanmış (UIY) SCI, SCI-Expanded, SSCI ve AHCI endeksli dergilerde yayımlanmış yayın sayısı 12, SCI, SCI-Expanded, SSCI ve AHCI endeksli dergilerde yayımlanmış Q1 ve Q2 yayın sayısı 29 olarak gerçekleşirken Üniversitemizin UIY ile yapılan yayın

1. Tarsus Üniversitesi KİDR 2020'de yer alan bilgiler İtalik harflerle belirtilmiştir.

2. Kırmızı renkte açıklaması yapılan alanların doldurulması gereklidir.

3. Kanıt dosyalarının; ya doğrudan kanıtın doküman şeklinde kendisinin verilmesi (sayfa numarası belirtilerek) ya da ilgili dokümana tek seferde ulaşılabilecek bağlantı linki verilmesi şeklinde olması gerekmektedir.

4. Uygunluk düzeyleri 1-5 arasında tanımlanmakta olup ilgili açıklamalarına KİDR 3.0 Hazırlama Kılavuzundan erişilebilir.

sayısının tüm etki faktörlerindeki yayın sayısına oranı  $(UİY)/(Q1+Q2+Q3+Q4)$  0,19 ve  $(Q1+Q2)/(Q1+Q2+Q3+Q4)$  0,45 olarak ölçülmüştür.

**2021 YILINI DİKKATE ALARAK BİRİMİNİZE İLİŞKİN  
DÜZELTME/EKLEME/GÜNCELLEME ÖNERİLERİNİZİ GİRİNİZ!**

**C.3.1. Araştırma performansının izlenmesi ve değerlendirilmesi**

2021 yılında Üniversitemizin araştırma performansının izlenmesi ve değerlendirilmesi amacıyla 2020-2024 Stratejik Planında yer alan hedeflerimiz ile 2021 yılı Performans Programında yer alan göstergelere ilişkin veri giriş işlemlerinin e-kampüs sisteminde yer alan Performans Bilgi Sisteminden yapılmasına başlanmıştır. Bu kapsamda akademik birimler tarafından yapılan veri girişlerine istinaden Üniversitemiz araştırma performansının izlenmesi ve gerekli değerlendirmelerin yapılması sağlanmaktadır.

**Araştırma performansının izlenmesi ve iyileştirilmesi**

**Olgunluk Düzeyi:** Kurumda araştırma performansının izlenmesine ve değerlendirmesine yönelik ilke, kural ve göstergeler bulunmaktadır.

**2021 YILI İÇİN BİRİMİNİZ TARAFINDAN ÖNERİLEN OLGUNLUK DÜZEYİ:**

Kurumun genelinde araştırma performansını izlemek ve değerlendirmek üzere oluşturulan mekanizmalar kullanılmaktadır.

**2020 yılı için belirlenen Kanıtlar:**

- [Kanıtlar Ar-Ge Performans Göstergeleri Değerlendirme](#)
- [Ar-Ge Performansı](#)
- [Dış Kaynaklı Araştırma ve Geliştirme Hedeflerine İlişkin Performans Göstergelerinin Değerlendirilmesi](#)
- [Tarsus Üniversitesi 2019 Yılı Üniversite İzleme ve Değerlendirme Raporu](#)
- [Üniversite Araştırmaları Laboratuvarı \(ÜNİAR\) Devlet Üniversiteleri ve Fakülteleri Sıralaması](#)

**2021 YILI İÇİN ÖNERİLEN BİRİMİNİZE AİT KANITLARI  
İLGİLİ BAŞLIKLARI DİKKATE ALARAK GİRİNİZ!**

- **2021 Yılı İdare Faaliyet Raporu**
- **2022 Yılı Performans Programı**

**Öğretim elemanı performans değerlendirilmesi**

Öğretim elemanlarının araştırma geliştirme faaliyetlerine ilişkin çalışmaları 2020-2024 Stratejik Planına uyumlu bir şekilde Strateji Geliştirme Daire Başkanlığınca periyodik olarak toplanmaktadır. Stratejik planında tanımlanmış olan performans göstergeleri Strateji Geliştirme Daire Başkanlığı tarafından yıl içerisinde üçer aylık dönemler halinde izlemekte ve birimlerden gelen veriler ilgili araştırma alanlarına göre değerlendirilmektedir. Öğretim elemanlarının çalışmaları değerlendirmeler kapsamında performans takip sisteminde işlenmekte ve toplanan bilgiler İdare Faaliyet Raporunda yayımlanmaktadır. Böylece stratejik planda belirtilen performans göstergeleri değerlendirilerek hedeflere ne oranda ulaşıldığı kontrol edilmektedir.

**2021 YILINI DİKKATE ALARAK BİRİMİNİZE İLİŞKİN**

1. Tarsus Üniversitesi KİDR 2020'de yer alan bilgiler İtalik harflerle belirtilmiştir.
2. Kırmızı renkte açıklaması yapılan alanların doldurulması gereklidir.
3. Kanıt dosyalarının; ya doğrudan kanıtın doküman şeklinde kendisinin verilmesi (sayfa numarası belirtilerek) ya da ilgili dokümana tek seferde ulaşılabilecek bağlantı linki verilmesi şeklinde olması gerekmektedir.
4. Olgunluk düzeyleri 1-5 arasında tanımlanmakta olup ilgili açıklamalarına KİDR 3.0 Hazırlama Kılavuzundan erişilebilir.

## **DÜZELTME/EKLEME/GÜNCELLEME ÖNERİLERİNİZİ GİRİNİZ!**

### **C.3.2. Öğretim elemanı/araştırmacı performansının değerlendirilmesi**

Öğretim elemanlarının araştırma geliştirme faaliyetlerine ilişkin çalışmaları 2020-2024 Stratejik Planına ve 2021 yılı Performans Programına uyumlu bir şekilde Strateji Geliştirme Daire Başkanlığınca e-kampüs performans bilgi sistemi üzerinden periyodik olarak toplanmaktadır. 2020-2024 Stratejik Planda yer alan göstergeler yıl sonu itibarıyla, Performans Programında tanımlanmış olan performans göstergeleri tarafından yıl içerisinde üçer aylık dönemler halinde izlemekte ve birimlerden gelen veriler ilgili araştırma alanlarına göre değerlendirilmektedir.

Öğretim elemanlarının çalışmaları değerlendirmeler kapsamında performans bilgi sisteminde işlenmekte ve toplanan bilgiler İdare Faaliyet Raporunda yayımlanmaktadır. Böylece stratejik plan ve performans programında belirtilen performans göstergeleri değerlendirilerek hedeflere ne oranda ulaşıldığı kontrol edilmektedir.

### **Öğretim elemanı performans değerlendirmesi**

**Olgunluk Düzeyi:** Kurumun genelinde öğretim elemanlarının araştırma-geliştirme performansını izlemek ve değerlendirmek üzere oluşturulan mekanizmalar kullanılmaktadır.

### **2021 YILI İÇİN BİRİMİNİZ TARAFINDAN ÖNERİLEN OLGUNLUK DÜZEYİ:**

Kurumun genelinde araştırma performansını izlemek ve değerlendirmek üzere oluşturulan mekanizmalar kullanılmaktadır.

#### **2020 yılı için belirlenen Kanıtlar:**

- *Araştırma ve Geliştirme Hedeflerine İlişkin Performans Göstergelerinin Değerlendirilmesi*
- *Devam Eden BAP*

### **2021 YILI İÇİN ÖNERİLEN BİRİMİNİZE AİT KANITLARI İLGİLİ BAŞLIKLARI DİKKATE ALARAK GİRİNİZ!**

- *2021 Yılı İdare Faaliyet Raporu*

## **D. TOPLUMSAL KATKI**

### **3. Toplumsal Katkı Performansı**

#### **Toplumsal katkı performansının izlenmesi ve iyileştirilmesi**

Üniversitemiz 2020-2024 Stratejik Planında toplumsal katkı amaç ve hedefler aşağıda yer aldığı üzere tanımlanmıştır.

<b>Amaçlar</b>	<b>Hedefler</b>
<i>A3. Girişimcilik ve Yenilikçilik Kültürünü Geliştirerek Üretilen Bilgi ve Teknolojinin Üretime Dönüşmesini Sağlamak</i>	<i>H3.1. Üniversite-özel sektör iş birliğiyle, girişimcilik ve yenilikçilik kapsamında gerçekleştirilen faaliyet sayısını artırmak</i> <i>H3.2. Girişimcilik ve yenilikçilik alanında farkındalık yaratmaya yönelik faaliyetlerin sayısını ve çeşitliliğini artırmak</i>

1. Tarsus Üniversitesi KİDR 2020'de yer alan bilgiler İtalik harflerle belirtilmiştir.

2. Kırmızı renkte açıklaması yapılan alanların doldurulması gereklidir.

3. Kanıt dosyalarının; ya doğrudan kanıtın doküman şeklinde kendisinin verilmesi (sayfa numarası belirtilerek) ya da ilgili dokümana tek seferde ulaşılabilecek bağlantı linki verilmesi şeklinde olması gerekmektedir.

4. Olgunluk düzeyleri 1-5 arasında tanımlanmakta olup ilgili açıklamalarına KİDR 3.0 Hazırlama Kılavuzundan erişilebilir.

<p>A5. Üniversitenin sosyal, kültürel ve sportif etkinliğini geliştirmek ve toplumsal katkısını artırmak</p>	<p>H5.1. Öğrenci topluluklarının ve faaliyetlerinin sayısını artırmak</p> <p>H5.2. Kültür, sanat, spor ve topluma yönelik hizmet faaliyetlerini artırmak</p> <p>H5.3. Sosyal, kültürel ve sportif faaliyetlere yönelik olanakları artırmak</p> <p>H5.4. Mezunlarla iletişim ve iş birliğini artırmak</p>
--	--

Üniversitemizde sosyal ve ekonomik faydayı esas alan çok sayıda bilimsel çalışma ve proje sistematik olarak sürdürülmektedir. Bu kapsamda çeşitli kurum ve kuruluşlar ile iş birlikleri ve protokollerle gerçekleştirilmiştir. 2020 yılında bu amaçla 5 farklı protokol üniversite ile dış paydaşlar arasında imzalanarak yürürlüğe girmiştir. Üniversite düzeyinde gerçekleştirilen bu protokollerin birimler bazında da yürütülmesi sağlanmaktadır.

Özel sektör iş birlikleri girişimcilik ve yenilikleri kültürünün oluşumunu destekleyen Üniversitemiz bu yolla bilgi ve teknolojinin üretime dönüşmesini sağlamayı amaçlamaktadır. Bunun yanı sıra öğrenci toplulukları, kültür ve sanat faaliyetleri, sportif faaliyetler ve mezunlarla iletişimi geliştirerek sosyal, kültürel ve sportif etkinliklerin toplumsal katkısını artırmayı amaçlamaktadır. Üniversitemiz, toplumun tüm kesimlerine ihtiyaç duyduğu alanlarda eğitimler vermekte, kamu kurum ve kuruluşları, özel sektör ve uluslararası kuruluşlarla iş birliğinin gelişmesine katkıda bulunmakta, kurumsal kapasiteyi ve işleyişi geliştirmekte, sosyal, kültürel ve sportif etkinliğini geliştirerek toplumsal katkıyı artırma çabasını sürdürmektedir. Bu faaliyetler kapsamında 2020 yılı içinde Üniversitemizde, üniversite-özel sektör iş birliğinde gerçekleştirilen 12 farklı Ar-Ge proje veya protokol imzalanmıştır. İşbirliğini artırmaya yönelik, özel sektör işletmelerine yapılan ziyaret sayısı ise 63 olarak gerçekleşmiştir. Buna göre Üniversitemiz İdare Faaliyet Raporunda yer alan “Girişimcilik ve Yenilikçilik Kültürünü Geliştirerek Üretilen Bilgi ve Teknolojinin Üretime Dönüşmesini Sağlama” amacına ilişkin “Üniversite-Özel Sektör İş Birliğiyle, Girişimcilik ve Yenilikçilik Kapsamında Gerçekleştirilen Faaliyet Sayısını Artırma” hedef kartı performansı %100 olarak gerçekleşmiştir. “Girişimcilik ve Yenilikçilik Kültürünü Geliştirerek Üretilen Bilgi ve Teknolojinin Üretime Dönüşmesini Sağlama” amacına ilişkin “Girişimcilik ve Yenilikçilik Alanında Farkındalık Yaratmaya Yönelik Faaliyetlerin Sayısını ve Çeşitliliğini Artırma” hedef kartı performansı ise %70 olarak gerçekleşmiştir.

Bunun yanı sıra, öğrenci topluluklarının ve faaliyetlerinin sayısını artırma (Hedef 5.1), kültür, sanat, spor ve topluma yönelik hizmet faaliyetlerini artırma (Hedef 5.2), sosyal, kültürel ve sportif faaliyetlere yönelik olanakları artırma (Hedef 5.3), mezunlarla iletişim ve işbirliğini artırma (Hedef 5.4) hedeflerinin gerçekleşme oranı pandeminin ortaya çıkardığı sosyal ve kültürel faaliyetlerdeki azalma nedeniyle sırasıyla %70, %44,67, %44,79 ve %0 olarak gerçekleşmiştir.

Üniversitemizde, toplumsal katkı ekosisteminin oluşumuna katkı sunabilecek alt sistemlerin tanımlanması ve toplumsal katkı performansının izlenmesi ve iyileştirilmesine yönelik yeni performans göstergelerinin oluşturma planları yapılmaktadır. Buna göre, toplumsal katkı üretme potansiyeline sahip çalışan ve öğrenci sayısının artırılması, gerçekleştirilen sosyal sorumluluk projeleri, STK'lar ile birlikte yürütülen ortak faaliyetler, ulusal ve uluslararası iş birlikleri, yüksek katma değere sahip ürünlerin üretilmesine yönelik araştırmalar, iş çevreleri ile birlikte yürütülen ortak projeler, kamu ve özel sektör temsilcilerinin vermiş oldukları eğitim ve gerçekleştirilen bilgilendirme toplantıları, girişimcilik projeleri, bilimsel çalışmaların okunma, incelenme ve atıf sayıları performansın izlenmesinde dikkate alınabilecek kriterler olarak incelenmekte ve araştırılmaktadır. Bunun yanı sıra, toplumsal katkı performansının değerlendirilmesinde gelecekte düzenlenmesi planlanan kariyer günlerinin de önemli bir ölçüt olabileceği düşünülmektedir. Söz konusu performans ölçütlerinin Üniversitemizin ve toplumumuzun ihtiyaçları doğrultusunda özgün yaklaşım ve uygulamaların geliştirilmesine katkıda bulunması ön görülmektedir.

1. Tarsus Üniversitesi KİDR 2020'de yer alan bilgiler İtalik harflerle belirtilmiştir.

2. Kırmızı renkte açıklaması yapılan alanların doldurulması gereklidir.

3. Kanıt dosyalarının; ya doğrudan kanıtın doküman şeklinde kendisinin verilmesi (sayfa numarası belirtilerek) ya da ilgili dokümana tek seferde ulaşılabilecek bağlantı linki verilmesi şeklinde olması gerekmektedir.

4. Uygunluk düzeyleri 1-5 arasında tanımlanmakta olup ilgili açıklamalarına KİDR 3.0 Hazırlama Kılavuzundan erişilebilir.

## **2021 YILINI DİKKATE ALARAK BİRİMİNİZE İLİŞKİN DÜZELTME/EKLEME/GÜNCELLEME ÖNERİLERİNİZİ GİRİNİZ!**

### **D.2.1. Toplumsal katkı performansının izlenmesi ve değerlendirilmesi**

2021 yılında toplumsal katkı performansının izlenmesi ile ilişkili Üniversitemiz 2020-2024 Stratejik Planında yer alan göstergelere ait veriler performans bilgi sistemine sorumlu akademik ve idari birimler tarafından yüklenmiştir.

Bu bağlamda toplumsal katkı performansı ile ilişkili olarak A3 Girişimcilik ve yenilikçilik kültürünü geliştirerek üretilen bilgi ve teknolojinin üretime dönüşmesini sağlama ve A5 Üniversitenin sosyal, kültürel ve sportif etkinliğini geliştirmek ve toplumsal katkısını artırma amaçları belirlenmiştir.

Bu amaçlardan A3 Girişimcilik ve yenilikçilik kültürünü geliştirerek üretilen bilgi ve teknolojinin üretime dönüşmesini sağlama alt hedef göstergeleri olan H.3.1. Üniversite-özel sektör iş birliğiyle, girişimcilik ve yenilikçilik kapsamında gerçekleştirilen faaliyet sayısını artırma (Hedef 3.1) kapsamında 2021 yılı gerçekleşme performansı % 100 olarak gerçekleşmiştir. Girişimcilik ve yenilikçilik alanında farkındalık yaratmaya yönelik faaliyetlerin sayısını ve çeşitliliğini artırma (Hedef 3.2) alt göstergesinde ise 2021 yılı gerçekleşme performansı % 70 olarak gerçekleşmiştir.

Bunun yanı sıra A5 Üniversitenin sosyal, kültürel ve sportif etkinliğini geliştirmek ve toplumsal katkısını artırma amacının alt hedef göstergeleri olan , öğrenci topluluklarının ve faaliyetlerinin sayısını artırma (Hedef 5.1), kültür, sanat, spor ve topluma yönelik hizmet faaliyetlerini artırma (Hedef 5.2), sosyal, kültürel ve sportif faaliyetlere yönelik olanakları artırma (Hedef 5.3), mezunlarla iletişim ve işbirliğini artırma (Hedef 5.4) hedeflerinin gerçekleşme performansları sırasıyla %80, %52, %x, %27,50 olarak gerçekleşmiştir.

### **Toplumsal katkı performansının izlenmesi ve iyileştirilmesi**

**Olgunluk Düzeyi:** Kurumun genelinde toplumsal katkı performansını izlemek ve değerlendirmek üzere oluşturulan mekanizmalar kullanılmaktadır.

### **2021 YILI İÇİN BİRİMİNİZ TARAFINDAN ÖNERİLEN OLGUNLUK DÜZEYİ:**

Kurumun genelinde toplumsal katkı performansını izlemek ve değerlendirmek üzere oluşturulan mekanizmalar kullanılmaktadır.

### **2020 yılı için belirlenen Kanıtlar:**

- Toplumsal Katkı A3 Hedef Kartları
- Toplumsal Katkı A5 Hedef Kartları

1. Tarsus Üniversitesi KİDR 2020'de yer alan bilgiler İtalik harflerle belirtilmiştir.

2. Kırmızı renkte açıklaması yapılan alanların doldurulması gereklidir.

3. Kanıt dosyalarının; ya doğrudan kanıtın doküman şeklinde kendisinin verilmesi (sayfa numarası belirtilerek) ya da ilgili dokümana tek seferde ulaşılabilecek bağlantı linki verilmesi şeklinde olması gerekmektedir.

4. Olgunluk düzeyleri 1-5 arasında tanımlanmakta olup ilgili açıklamalarına KİDR 3.0 Hazırlama Kılavuzundan erişilebilir.



**2021 YILI İÇİN ÖNERİLEN BİRİMİNİZE AİT KANITLARI**  
**İLGİLİ BAŞLIKLARI DİKKATE ALARAK GİRİNİZ!**

- **2021 Yılı İdare Faaliyet Raporu (A3 ve A5 Hedef Kartları)**

1. Tarsus Üniversitesi KİDR 2020'de yer alan bilgiler İtalik harflerle belirtilmiştir.

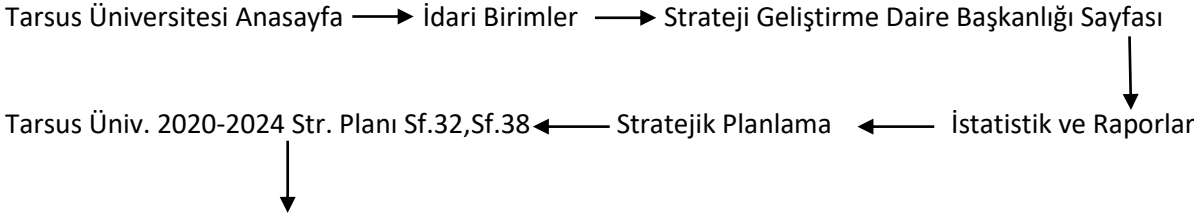
2. **Kırmızı** renkte açıklaması yapılan alanların doldurulması gereklidir.

3. Kanıt dosyalarının; ya doğrudan kanıtın doküman şeklinde kendisinin verilmesi (sayfa numarası belirtilerek) ya da ilgili dokümana tek seferde ulaşılabilecek bağlantı linki verilmesi şeklinde olması gerekmektedir.

4. Olgunluk düzeyleri 1-5 arasında tanımlanmakta olup ilgili açıklamalarına KİDR 3.0 Hazırlama Kılavuzundan erişilebilir.

## KANITLAR

### A.2.2 KANIT



<http://strateji.tarsus.edu.tr/Files/ckFiles/strateji-tarsus-edu-tr/Stratejik%20Plan/2020-2024%20D%C3%B6nemi%20Stratejik%20Plan%C4%B1.pdf>

**Tablo 22.** Tarsus Üniversitesi 2020-2024 dönemi stratejik plan hedefleri

Hedef 1.1	Program müfredatlarını, yenilik ve gelişmeler doğrultusunda çağın gerekliliklerini, insanın ve toplumun ihtiyaçlarını karşılayacak şekilde güncellemek
Hedef 1.2	Ders süreçlerini, karşılıklı etkileşimi ve aktif öğrenci katılımını artıracak şekilde düzenlemek
Hedef 1.3	Plan dönemi sonuna kadar uluslararası değişim programı kapsamında gelen/giden öğrenci ve öğretim elemanı sayısını %20 artırmak
Hedef 1.4	Ülkenin kalkınma planında yer verilen öncelikli alanlar başta olmak üzere lisansüstü program sayısını artırmak
Hedef 1.5	Nitelikli öğrenciler tarafından tercih edilen lisans program sayısını artırmak
Hedef 2.1	Plan dönemi sonuna kadar öğretim üyesi başına düşen nitelikli yayın sayısını %3 artırmak
Hedef 2.2	Bilimsel araştırmalarda dış kaynak desteklerinin sayısını ve çeşitliliğini artırmak
Hedef 2.3	Plan dönemi sonuna kadar lisansüstü tezlerden üretilen nitelikli yayın sayısını %20 artırmak
Hedef 2.4	Öğretim elemanlarının araştırma kapasitesinin geliştirilmesine yönelik faaliyetlere katılımlarını artırmak
Hedef 2.5	Üniversite kaynaklı patent başvuru/tescil sayısını artırmak
Hedef 3.1	Üniversite-özel sektör işbirliğiyle, girişimcilik ve yenilikçilik kapsamında gerçekleştirilen faaliyet sayısını artırmak
Hedef 3.2	Girişimcilik ve yenilikçilik alanında farkındalık yaratmaya yönelik faaliyetlerin sayısını ve çeşitliliğini artırmak
Hedef 4.1	Kampüsteki eğitim-öğretim, araştırma ve idari kullanım alanlarını artırmak
Hedef 4.2	Üniversite personelinin niteliğini ve niceliğini artırmak
Hedef 4.3	Eğitim-öğretim ve araştırma ihtiyaçlarını karşılayacak şekilde kütüphane kaynaklarını artırmak
Hedef 4.4	Teknoloji ve bilişim altyapısını güçlendirmek ve olanaklarını artırmak
Hedef 4.5	Kurumsallaşmayı geliştirmek ve kurumsal iletişimin etkinliğini artırmak
Hedef 5.1	Öğrenci topluluklarının ve faaliyetlerinin sayısını artırmak
Hedef 5.2	Kültür, sanat, spor ve topluma yönelik hizmet faaliyetlerini artırmak
Hedef 5.3	Sosyal, kültürel ve sportif faaliyetlere yönelik olanakları artırmak
Hedef 5.4	Mezunlarla iletişim ve işbirliğini artırmak

## 4. GELECEĞE BAKIŞ

Geleceğe bakış sürecinde, Üniversitenin, idealleri doğrultusunda ilerleyebilmesine yön verecek olan misyon, vizyon ve temel değerleri belirlenmiştir.

### 4.1. Misyon

Tarsus Üniversitesi, nitelikli eğitim, özgün ve ileri araştırma ile insanlığın gelişmesine ve ilerlemesine katkı sağlayan saygın bir işbirliği içinde toplum yararına hizmet üreten yenilikçi, değer katan ve gelişim odaklı bir üniversitedir.

### 4.2. Vizyon

Tarsus Üniversitesinin vizyonu, daima mükemmelin izinde, mensubu olmaktan onur duyulan, saygın bir dünya üniversitesi olmaktır.

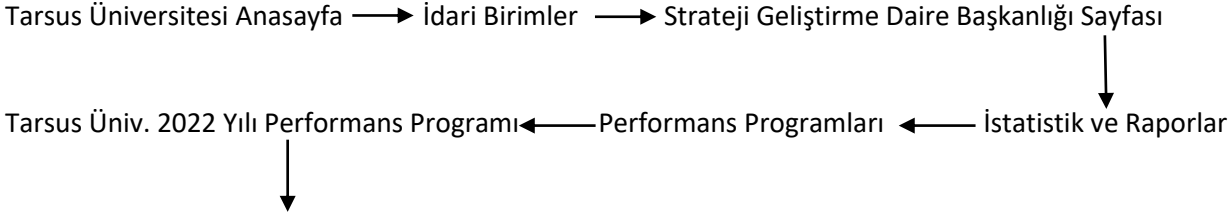
### 4.3. Temel Değerler

Tarsus Üniversitesinin değerleri;

- Adalet
- Liyakat
- İstisare
- Şeffaflık
- Etik değerlere bağlılık

1. Tarsus Üniversitesi KİDR 2020'de yer alan bilgiler İtalik harflerle belirtilmiştir.
2. Kırmızı renkte açıklaması yapılan alanların doldurulması gereklidir.
3. Kanıt dosyalarının; ya doğrudan kanıtın doküman şeklinde kendisinin verilmesi (sayfa numarası belirtilerek) ya da ilgili dokümana tek seferde ulaşılabilecek bağlantı linki verilmesi şeklinde olması gerekmektedir.
4. Uygunluk düzeyleri 1-5 arasında tanımlanmakta olup ilgili açıklamalarına KİDR 3.0 Hazırlama Kılavuzundan erişilebilir.

### **A.2.3 KANIT**



<http://strateji.tarsus.edu.tr/Files/ckFiles/strateji-tarsus-edu-tr/Stratejik%20Plan/TARSUS%20%C3%9CN%C4%B0VERS%C4%B0TES%C4%B0%202022%20YILI%20PERFORMANS%20PROGRAMI.pdf>



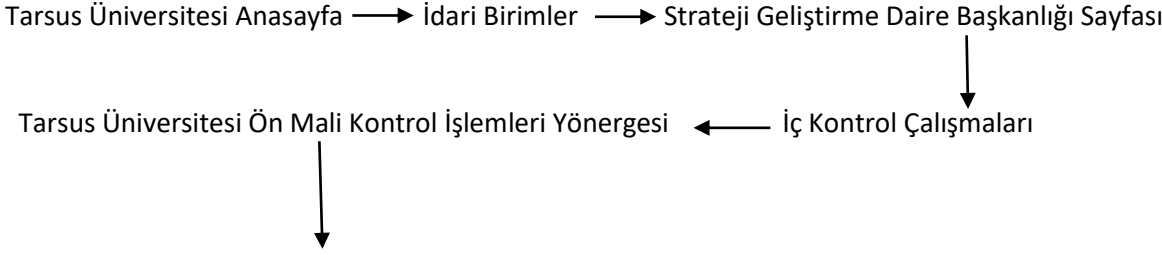
**TARSUS**  
ÜNİVERSİTESİ

## **PERFORMANS PROGRAMI**

2022

1. Tarsus Üniversitesi KİDR 2020'de yer alan bilgiler İtalik harflerle belirtilmiştir.
2. Kırmızı renkte açıklaması yapılan alanların doldurulması gereklidir.
3. Kanıt dosyalarının; ya doğrudan kanıtın doküman şeklinde kendisinin verilmesi (sayfa numarası belirtilerek) ya da ilgili dokümana tek seferde ulaşılacak bağlantı linki verilmesi şeklinde olması gerekmektedir.
4. Olgunluk düzeyleri 1-5 arasında tanımlanmakta olup ilgili açıklamalarına KİDR 3.0 Hazırlama Kılavuzundan erişilebilir.

### **A.3.3 KANIT**



<https://kms.kaysis.gov.tr/Home/Goster/158038?AspxAutoDetectCookieSupport=1>

#### **TARSUS ÜNİVERSİTESİ ÖN MALİ KONTROL İŞLEMLERİ YÖNERGESİ**

##### **Amaç ve Kapsam**

##### **BİRİNCİ BÖLÜM**

##### **Amaç, Kapsam, Dayanak ve Tanımlar**

**Madde 1-** Bu yönergenin amacı, Tarsus Üniversitesi harcama birimleri ve Strateji Geliştirme Daire Başkanlığınca yürütülecek olan ön mali kontrol faaliyetlerine ilişkin ilke, iş ve işlemlerle ilgili süreçleri belirlemektir.

Bu yönerge, Tarsus Üniversitesi harcama birimleri ile Strateji Geliştirme Daire Başkanlığınca yürütülecek ön mali kontrol faaliyetlerini kapsar.

##### **Dayanak**

**Madde 2-** Bu yönerge, 5436 sayılı Kamu Mali Yönetimi ve Kontrol Kanunu ile Bazı Kanun ve Kanun Hükmünde Kararnamelerde Değişiklik Yapılması Hakkında Kanun'un 15'inci maddesi, 5018 sayılı Kamu Mali Yönetimi ve Kontrol Kanunu'nun 58 ve 60'inci madde hükümleri ile 31.12.2005 tarih ve 26040 sayılı 3'üncü Mükerrer Resmi Gazete'de yayımlanan İç Kontrol ve Ön Mali Kontrole İlişkin Usul ve Esaslar Hakkındaki Yönetmeliğin 27'nci maddesine dayanılarak hazırlanmıştır.

##### **Tanımlar**

**Madde 3-** Bu yönergede geçen;

Bakanlık: Hazine ve Maliye Bakanlığını,

İdare: Tarsus Üniversitesini,

Üst Yönetici: Tarsus Üniversitesi Rektörünü,

Daire Başkanlığı: Tarsus Üniversitesi Strateji Geliştirme Daire Başkanlığını,

Daire Başkanı: Tarsus Üniversitesi Strateji Geliştirme Daire Başkanını,

1. Tarsus Üniversitesi KİDR 2020'de yer alan bilgiler İtalik harflerle belirtilmiştir.
2. Kırmızı renkte açıklaması yapılan alanların doldurulması gereklidir.
3. Kanıt dosyalarının; ya doğrudan kanıtın doküman şeklinde kendisinin verilmesi (sayfa numarası belirtilerek) ya da ilgili dokümana tek seferde ulaşılabilecek bağlantı linki verilmesi şeklinde olması gerekmektedir.
4. Uygunluk düzeyleri 1-5 arasında tanımlanmakta olup ilgili açıklamalarına KİDR 3.0 Hazırlama Kılavuzundan erişilebilir.

Tarsus Üniversitesi Anasayfa → İdari Birimler → Strateji Geliştirme Daire Başkanlığı Sayfası

2021 Yılı İdare Faaliyet Raporu ← İdare Faaliyet Raporları ← İstatistik ve Raporlar

<https://strateji.tarsus.edu.tr/Files/ckFiles/strateji-tarsus-edu-tr/Faaliyet%20Raporlar%C4%B1/TARSUS%20%C3%9CN%C4%B0VERS%C4%B0TES%C4%B0%202021%20YILI%20%C4%B0DARE%20FAAL%C4%BOYET%20RAPORU.pdf>



1. Tarsus Üniversitesi KİDR 2020'de yer alan bilgiler İtalik harflerle belirtilmiştir.
2. Kırmızı renkte açıklaması yapılan alanların doldurulması gereklidir.
3. Kanıt dosyalarının; ya doğrudan kanıtın doküman şeklinde kendisinin verilmesi (sayfa numarası belirtilerek) ya da ilgili dokümana tek seferde ulaşılabilecek bağlantı linki verilmesi şeklinde olması gerekmektedir.
4. Uygunluk düzeyleri 1-5 arasında tanımlanmakta olup ilgili açıklamalarına KİDR 3.0 Hazırlama Kılavuzundan erişilebilir.

## A.5.2 KANIT

Tarsus Üniversitesi Anasayfa → İdari Birimler → Strateji Geliştirme Daire Başkanlığı Sayfası

2021 Yılı Birim Faaliyet Raporu sf. 48 ← Birim Faaliyet Raporları ← İstatistik ve Raporlar

<https://strateji.tarsus.edu.tr/Files/ckFiles/strateji-tarsus-edu-tr/Faaliyet%20Raporlar%C4%B1/Strateji%20Geli%C5%9Firme%20Daire%20Ba%C5%9Fkanl%C4%B1%C4%9F%C4%B1%202021%20Y%C4%B1%20Birim%20Faaliyet%20Raporu.pdf>

**Tarsus Üniversitesi**  
**Strateji Geliştirme Daire Başkanlığı**  
**2021 Yılı Birim Faaliyet Raporu**

**d) Proje Bilgileri**

PROJELER	BİLİMSEL ARAŞTIRMA PROJE				
	Önceki Yılda Devredenen Proje	Yıl İçinde Eklenen Proje	Toplam	Yıl İçinde Tamamlanan Proje	Toplam Ödenek
<b>TÜBİTAK</b>	1	5	6	0	2.271.116,38 TL
AB	3	1	4	0	275.416,00 Avro
BİLİMSEL ARAŞTIRMA PROJELERİ	11	14	25	6	245.482,10 TL
DİĞER	MEVKA	0	0	0	0,00
	SAN-TEZ	0	0	0	0,00
	YARIŞMA	0	0	0	0,00
<b>TOPLAM</b>	<b>15</b>	<b>20</b>	<b>35</b>	<b>6</b>	

1. Tarsus Üniversitesi KİDR 2020'de yer alan bilgiler İtalik harflerle belirtilmiştir.
2. Kırmızı renkte açıklaması yapılan alanların doldurulması gereklidir.
3. Kanıt dosyalarının; ya doğrudan kanıtın doküman şeklinde kendisinin verilmesi (sayfa numarası belirtilerek) ya da ilgili dokümana tek seferde ulaşılabilecek bağlantı linki verilmesi şeklinde olması gerekmektedir.
4. Olgunluk düzeyleri 1-5 arasında tanımlanmakta olup ilgili açıklamalarına KİDR 3.0 Hazırlama Kılavuzundan erişilebilir.

### **B.3.3 KANIT**

Tarsus Üniversitesi Anasayfa → İdari Birimler → Strateji Geliştirme Daire Başkanlığı Sayfası

2021 Yılı İdare Faaliyet Raporu sf. 18 ← İdare Faaliyet Raporları ← İstatistik ve Raporlar

<https://strateji.tarsus.edu.tr/Files/ckFiles/strateji-tarsus-edu-tr/Faaliyet%20Raporlar%C4%B1/TARSUS%20%C3%9CN%C4%B0VERS%C4%B0TES%C4%B0%202021%20YILI%20%C4%B0DARE%20FAAL%C4%B0YET%20RAPORU.pdf>

#### **Sosyal Alanlar**

##### **Kantinler ve Kafeteryalar**

Birim	Kantin Sayısı	Kantin Alanı (m <sup>2</sup> )	Kafeterya Sayısı	Kafeterya Alanı (m <sup>2</sup> )
Merkezi Kantin-Kafeterya	-	-	1	213
<b>Toplam</b>	-	-	<b>1</b>	<b>213</b>

Çizelge 11: Kantinler ve kafeteryaların dağılımı

#### **Yemekhaneler**

Açıklama	Yemekhane Sayısı	Kapasitesi	Yemekhane Alanı (m <sup>2</sup> )
Kuzey Yerleşkesi	1	180	492

Çizelge 12: Yemekhanelerin dağılımı

#### **Uygulama Oteli**

Açıklama	Sayı	Alan (m <sup>2</sup> )	Misafir Kapasitesi
Uygulama Oteli	-	-	-

Çizelge 13: Uygulama oteli dağılımı

#### **Öğrenci Yurtları**

Açıklama	Yatak Sayısı 1	Yatak Sayısı 2	Yatak Sayısı 3-4	Yatak Sayısı 5
Oda Sayısı	-	-	-	-

Çizelge 14: Öğrenci yurt dağılımı

#### **Lojmanlar**

Açıklama	Lojman Sayısı	Lojman Brüt Alanı (m <sup>2</sup> )	Dolu Lojman Sayısı	Boş Lojman Sayısı
Lojmanlar	-	-	-	-

Çizelge 15: Lojmanlar

#### **Spor Tesisleri**

Açıklama	Kapalı Spor Tesisi Sayısı	Kapalı Spor Tesisi Alanı (m <sup>2</sup> )	Üzeri Kapatılan Tesis Sayısı	Üzeri Kapatılan Tesis Alanı (m <sup>2</sup> )	Açık Spor Tesisi Sayısı	Açık Spor Tesisi Alanı (m <sup>2</sup> )
Kuzey Yerleşkesi Halı Saha	-	-	-	-	1	693,00
<b>Toplam</b>	-	-	-	-	<b>1</b>	<b>693,00</b>

Çizelge 16: Spor tesislerinin dağılımı

1. Tarsus Üniversitesi KİDR 2020'de yer alan bilgiler İtalic harflerle belirtilmiştir.
2. Kırmızı renkte açıklaması yapılan alanların doldurulması gereklidir.
3. Kanıt dosyalarının; ya doğrudan kanıtın doküman şeklinde kendisinin verilmesi (sayfa numarası belirtilerek) ya da ilgili dokümana tek seferde ulaşılabilecek bağlantı linki verilmesi şeklinde olması gerekmektedir.
4. Uygunluk düzeyleri 1-5 arasında tanımlanmakta olup ilgili açıklamalarına KİDR 3.0 Hazırlama Kılavuzundan erişilebilir.

## **B.4.3 KANIT-1**

Tarsus Üniversitesi Anasayfa → Duyurular → 2020 Yılı Akademik Teşvik Düzenleme, Denetleme ve İtiraz Komisyonu Değerlendirme Sonuçları



<http://personel.tarsus.edu.tr/Files/ckFiles/personel-tarsus-edu-tr/TA%C3%9C.%20AKADEM%C4%B0K%20TE%C5%9EV%C4%B0K%202021%20%20yay%C4%B1m%20listesi.pdf>

### **TARSUS ÜNİVERSİTESİ REKTÖRLÜĞÜ 2020 YILI FAALİYETLERİNİ İÇEREN BİRİM AKADEMİK TEŞVİK KOMİSYON TUTANAKLARI ONAYLI LİSTE**

SIRA NO	BİRİMİ	BÖLÜMÜ	ADI	SOYADI	UNVANI	YÖKSİS Başvuru Puanı	Birim Akademik Teşvik Komisyonu Puanı	Açıklama	Akademik Teşvik, Düzenleme, Denetleme ve İtiraz Komisyonu Puanı	
									ONAYLANAN PUAN	DEĞERLENDİRME RAPORU
1	Mühendislik Fakültesi	Makine Mühendisliği Bölümü	Mustafa Kemal	KÜLEKCI	Prof. Dr.	51,150	51,150		51,150	Birim Akademik Teşvik Komisyonu puanı uygun bulunmuştur.
2	Mühendislik Fakültesi	Makine Mühendisliği Bölümü	Uğur	EŞME	Prof. Dr.	34,050	34,050		34,050	Birim Akademik Teşvik Komisyonu puanı uygun bulunmuştur.
3	Mühendislik Fakültesi	Mühendislik Temel Bilimleri Bölümü	Kasım	OCAKOĞLU	Prof. Dr.	76,000	76,000		76,000	Birim Akademik Teşvik Komisyonu puanı uygun bulunmuştur.
4	Mühendislik Fakültesi	Makine Mühendisliği Bölümü	Funda	KAHRAMAN	Prof. Dr.	41,100	41,100		41,100	Birim Akademik Teşvik Komisyonu puanı uygun bulunmuştur.
5	Mühendislik Fakültesi	Mühendislik Temel Bilimleri Bölümü	Berdan	ÖZKURT	Prof. Dr.	44,400	44,400		44,400	Birim Akademik Teşvik Komisyonu puanı uygun bulunmuştur.
6	Mühendislik Fakültesi	Mühendislik Temel Bilimleri Bölümü	Sergin	AYDIN	Prof. Dr.	33,010	33,010		33,010	Birim Akademik Teşvik Komisyonu puanı uygun bulunmuştur.
7	Mühendislik Fakültesi	Mühendislik Temel Bilimleri Bölümü	Osman Murat	ÖZKENDİR	Prof. Dr.	55,320	60,000		60,000	Birim Akademik Teşvik Komisyonu puanı uygun bulunmuştur.
8	Uygulamalı Bilimler Fakültesi	Finans ve Bankacılık Bölümü	Ali	DERAN	Prof. Dr.	45,300	45,300		45,300	Birim Akademik Teşvik Komisyonu puanı uygun bulunmuştur.
9	Uygulamalı Bilimler Fakültesi	Uluslararası Ticaret ve Lojistik Bölümü	Mehmet	İNCE	Prof. Dr.	60,000	60,000		60,000	Birim Akademik Teşvik Komisyonu puanı uygun bulunmuştur.
10	Uygulamalı Bilimler Fakültesi	Gümrük İşletme Bölümü	Zeynep	HATUNOĞLU	Prof. Dr.	54,000	49,200	2 mola eser yayın yılı şartını sağlamadığı için değerlendirilmeye alınmamıştır.	49,200	Birim Akademik Teşvik Komisyonu puanı uygun bulunmuştur.
11	Mühendislik Fakültesi	Mühendislik Temel Bilimleri Bölümü	Mine	İNCE OCAKOĞLU	Doç. Dr.	47,850	47,850		47,850	Birim Akademik Teşvik Komisyonu puanı uygun bulunmuştur.
12	Mühendislik Fakültesi	Mühendislik Temel Bilimleri Bölümü	Hüseyin	TOPAKLI	Doç. Dr.	30,000	30,000		30,000	Birim Akademik Teşvik Komisyonu puanı uygun bulunmuştur.
13	Mühendislik Fakültesi	Makine Mühendisliği Bölümü	Ahmet Alper	YONTAR	Doç. Dr.	81,750	81,750		81,750	Birim Akademik Teşvik Komisyonu puanı uygun bulunmuştur.
14	Mühendislik Fakültesi	Makine Mühendisliği Bölümü	Zehra	YILDIZ	Doç. Dr.	37,200	37,200		37,200	Birim Akademik Teşvik Komisyonu puanı uygun bulunmuştur.
15	Mühendislik Fakültesi	Bilgisayar Mühendisliği Bölümü	İrem	ERSÖZ KAYA	Doç. Dr.	30,900	30,900		30,900	Birim Akademik Teşvik Komisyonu puanı uygun bulunmuştur.

1. Tarsus Üniversitesi KİDR 2020'de yer alan bilgiler İtalic harflerle belirtilmiştir.

2. Kırmızı renkte açıklaması yapılan alanların doldurulması gereklidir.

3. Kanıt dosyalarının; ya doğrudan kanıtın doküman şeklinde kendisinin verilmesi (sayfa numarası belirtilerek) ya da ilgili dokümana tek seferde ulaşılabilecek bağlantı linki verilmesi şeklinde olması gerekmektedir.

4. Uygunluk düzeyleri 1-5 arasında tanımlanmakta olup ilgili açıklamalarına KİDR 3.0 Hazırlama Kılavuzundan erişilebilir.



## **B.4.3 KANIT-2**

Strateji Geliştirme Daire Başkanlığı E-32624056-841.02.01-259 sayılı yazısı.



**T.C.**  
**TARSUS ÜNİVERSİTESİ REKTÖRLÜĞÜ**  
**Strateji Geliştirme Daire Başkanlığı**

**Sayı** : E-32624056-841.02.01-259  
**Konu** : Finansman Fazlası Likit Karşılığı  
Ödenek Eklenmesi

### **REKTÖRLÜK MAKAMINA**

**İlgi** : 07.06.2021 tarihli ve E-15989395-841.02.01-17 sayılı yazı

İlgide kayıtlı yazı ile Rektörlük Bilimsel Araştırma Projelerinin finansmanında kullanılmak üzere, 56.178.749.0-0524.0001-02-03.02 tertibine 101.873,50 TL ödenek ihtiyacı bulunduğu bildirilmiştir.

7258 sayılı 2021 yılı Merkezi Yönetim Bütçe Kanunu'nun altıncı maddesinin beşinci fıkrasında; "Özel bütçeli idareler ile düzenleyici ve denetleyici kurumların (B) işaretli cetvellerinde belirtilen tahmini tutarlar üzerinde gerçekleşen gelirler ile (F) işaretli cetvellerinde belirtilen net finansman tutarlarını aşan finansman gerçekleşme karşılıklarını, idare ve kurumların bütçelerinin mevcut veya yeni açılacak tertiplerine ödenek olarak eklemeye Cumhurbaşkanlığınca belirlenecek usul ve esaslar çerçevesinde kamu idareleri yetkilidir. Hazine yardımı alan özel bütçeli idarelerin 2020 yılında "06- Sermaye Giderleri" ve "07- Sermaye Transferleri" giderlerine finansman sağlamak üzere genel bütçe kapsamındaki kamu idareleri bütçelerinden tahakkuka bağlanan Hazine yardımlarının bu idarelerce kullanılmayan kısımları, 2021 Yılı Programının Uygulanması, Koordinasyonu ve İzlenmesine Dair Karara uygun olarak mevcut veya yeni projelerin ödenek ihtiyacının karşılanmasında kullanılır." hükmü yer almaktadır.

2021 yılı Merkezi Yönetim Bütçe Uygulama Tebliğinin (Sıra No: 2) Ekleme İşlemleri başlıklı yedinci bölümünün (c) bendinde; "İdareler, devreden kullanılabilir nakit tutar ile finansman cetvelinde öngörülen net finansman tutarı arasındaki fark kadar mevcut veya yeni açılacak tertiplere, bu Tebliğin "Diğer Hususlar" bölümünün 4'üncü maddesinde belirtilen hususlar hariç, likit karşılığı ödenek kaydı yapabileceklerdir..." hükmü, aynı bölümün (ç) bendinde; "Hazine yardımı alan özel bütçeli idareler, önceki yıla mahsuben gönderilen hazine yardımı tutarları için de likit karşılığı ödenek kaydı yapabileceklerdir." hükmü ve (g) bendinin ikinci fıkrasında ise "Gelir fazlası karşılığı ödenek kaydı, likit karşılığı ödenek kaydı, şartlı bağış ve yardımların ödenek kaydı ve diğer ödenek kaydı işlemleri, bu Tebliğin "Diğer Hususlar" bölümünün (b) maddesinde belirtilen hususlar hariç idareler tarafından gerçekleştirilecektir." hükümleri yer almaktadır. Bu hükümler çerçevesinde yapılan değerlendirmede, ilgili harcama

1. Tarsus Üniversitesi KİDR 2020'de yer alan bilgiler İtalic harflerle belirtilmiştir.
2. Kırmızı renkte açıklaması yapılan alanların doldurulması gereklidir.
3. Kanıt dosyalarının; ya doğrudan kanıtın doküman şeklinde kendisinin verilmesi (sayfa numarası belirtilerek) ya da ilgili dokümana tek seferde ulaşılabilecek bağlantı linki verilmesi şeklinde olması gerekmektedir.
4. Uygunluk düzeyleri 1-5 arasında tanımlanmakta olup ilgili açıklamalarına KİDR 3.0 Hazırlama Kılavuzundan erişilebilir.

### **B.4.3 KANIT-3**

Tarsus Üniversitesi Anasayfa → Araştırma → BAP Koordinasyon Birimi → Projeler

<https://bap.tarsus.edu.tr//index.php>

Devam Eden ve Tamamlanan Projeler

<https://bap.tarsus.edu.tr//index.php?act=guest&act2=projeler&durum=devam>

<https://bap.tarsus.edu.tr//index.php?act=guest&act2=projeler&durum=tamam>

The screenshot displays the 'Tamamlanan Projeler' (Completed Projects) section of the Tarsus University BAP system. The interface includes a search bar, a dropdown menu for faculty selection, and a table of project details. The table columns are: S.N, Proje No, Yürütücü, Proje Türü, Proje Başlık, Fakülte, Bölüm, Bilim dalı, and Kabul Bitti Yılı. The table lists 6 projects, including those by Doç. Dr. Sezen BOZYİĞİT, Doç. Dr. Muharrem KUNDURACI, Doç. Dr. Ahmet Alper YONTAR, Doç. Dr. Salih Hakan YETGİN, Prof. Dr. Berdan ÖZKURT, and Dr. Öğr. Üyesi Sinem TARUSLU.

S.N	Proje No	Yürütücü	Proje Türü	Proje Başlık	Fakülte	Bölüm	Bilim dalı	Kabul	Bitti Yılı
1	UBF.20.002	Doç. Dr. Sezen BOZYİĞİT	Lisansüstü Tez Projeleri - Yu Hizmet İçi Eğitim Tükennü Uygulamalı Bilimler Fakültesi			Uluslararası Ticaret ve Lojistik Sosyal Bilimler		2020	2021
2	HUBF.20.001	Doç. Dr. Muharrem KUNDURACI	Destek Projeleri (DP)	Kimyasal Çöktürme Yöntemi Havaçılık ve Uzay Bilimleri Fakültesi		Havaçılık ve Uzay Mühendisliği Fen Bilimleri		2020	2021
3	MF.20.001	Doç. Dr. Ahmet Alper YONTAR	Genel Araştırma Projeleri (G Trimebli Borat ve Trimebli Borat Mühendislik Fakültesi			Makine Mühendisliği	Fen Bilimleri	2020	2021
4	TF.20.001	Doç. Dr. Salih Hakan YETGİN	Genel Araştırma Projeleri (G Diğli Çark Mekanizmalı İçeri Teknoloji Fakültesi			Otomotiv Mühendisliği	Fen Bilimleri	2020	2021
5	MF.20.005	Prof. Dr. Berdan ÖZKURT	Genel Araştırma Projeleri (G ALKALI ELEMENT KATKILI Bi Mühendislik Fakültesi			Mühendislik Temel Bilimleri	Fen Bilimleri	2020	2021
6	MF.20.006	Dr. Öğr. Üyesi Sinem TARUSLU	Genel Araştırma Projeleri (G Mekânsal Nesnelerde Model Mühendislik Fakültesi			Mühendislik Temel Bilimleri	Fen Bilimleri	2020	2021

The screenshot displays the 'Devam Eden Projeler' (Ongoing Projects) section of the Tarsus University BAP system. The interface includes a search bar, a dropdown menu for faculty selection, and a table of project details. The table columns are: S.N, Proje No, Yürütücü, Proje Türü, Proje Başlık, Fakülte, Bölüm, and Bilim dalı. The table lists 19 ongoing projects, including those by Dr. Öğr. Üyesi Mehmet Tahir ERDİNÇ, Dr. Öğr. Üyesi Kamel Neyfel CERÇİ, Dr. Öğr. Üyesi Pawan KUMAR, Dr. Öğr. Üyesi Muhammet Nasif KURU, Doç. Dr. Muharrem KUNDURACI, Prof. Dr. Mustafa Kemal KÜLEKÇİ, Dr. Öğr. Üyesi Metin YILDIRIM, Doç. Dr. Zehra YILDIZ, Prof. Dr. Berdan ÖZKURT, Doç. Gdr. Dr. Seda KINACI, Doç. Dr. Ahmet Alper YONTAR, Doç. Dr. Ercan KÖSE, Prof. Dr. Osman Murat ÖZKENDİR, Dr. Öğr. Üyesi Emel YONTAR, Dr. Öğr. Üyesi Buğra SARPİR, Prof. Dr. Osman Murat ÖZKENDİR, Doç. Dr. Fatih KAPLAN, and Doç. Dr. Serap SAHINKAYA.

S.N	Proje No	Yürütücü	Proje Türü	Proje Başlık	Fakülte	Bölüm	Bilim dalı
1	MF.21.001	Dr. Öğr. Üyesi Mehmet Tahir ERDİNÇ	Genel Araştırma Projeleri (GAP)	Tarsus İklim Koğullarında Faz Değıştiren Mühendislik Fakültesi		Makine Mühendisliği	Fen Bilimleri
2	MF.21.002	Dr. Öğr. Üyesi Kamel Neyfel CERÇİ	Genel Araştırma Projeleri (GAP)	Bölünmüş Güneş Enerjisi Hava İstisoların Mühendislik Fakültesi		Makine Mühendisliği	Fen Bilimleri
3	MF.21.003	Dr. Öğr. Üyesi Pawan KUMAR	Genel Araştırma Projeleri (GAP)	PF-kabujunak kabuk-model etkiliginde Mühendislik Fakültesi		Mühendislik Temel Bilimleri	Fen Bilimleri
4	OSB.21.001	Dr. Öğr. Üyesi Muhammet Nasif KURU	Genel Araştırma Projeleri (GAP)	Silindirik ve Kare Kanatçık İsa Alçılarında Mersin Tarsus Organize Sanayi Bölgesi Teknik Bilimle Makine ve Metal Teknolojileri Bölümü		Fen Bilimleri	
5	HUBF.21.001	Doç. Dr. Muharrem KUNDURACI	Genel Araştırma Projeleri (GAP)	Cu ve Mn İatkolü AgFeO2 Delafosite Mal Havaçılık ve Uzay Bilimleri Fakültesi		Havaçılık ve Uzay Mühendisliği Bölümü	Fen Bilimleri
6	ENSTTTÜ.21.001	Prof. Dr. Mustafa Kemal KÜLEKÇİ	Lisansüstü Tez Projeleri -Doktora (LTP)	Folyo Aktüatör Kaynak Çihazı Tasarımı, I Lisansüstü Eğitim Enstitüsü		İmalat Mühendisliği Anabilim Dalı	Fen Bilimleri
7	ENSTTTÜ.21.002	Prof. Dr. Mustafa Kemal KÜLEKÇİ	Lisansüstü Tez Projeleri -Doktora (LTP)	YENİ NESİL BİR KAPLAMA ÇHAZI İLE Al Lisansüstü Eğitim Enstitüsü		İmalat Mühendisliği Anabilim Dalı	Fen Bilimleri
8	SHMY.21.001	Dr. Öğr. Üyesi Metin YILDIRIM	Genel Araştırma Projeleri (GAP)	Nanogenin taşıyan pH ve sıcaklık duyarlı Sağlık Hizmetleri Meslek Yüksekokulu		Eczane Hizmetleri Bölümü	Sağlık Bilimleri
9	MF.21.007	Doç. Dr. Zehra YILDIZ	Lisansüstü Tez Projeleri - Yüksek Lisans	Yedigil Yapraklı Bazı Tarımsal Ürünlerin Mli Mühendislik Fakültesi		Makine Mühendisliği	Fen Bilimleri
10	MF.21.004	Prof. Dr. Berdan ÖZKURT	Lisansüstü Tez Projeleri - Yüksek Lisans	Sıcak Presleme Yöntemiyle Hazırlanan B Mühendislik Fakültesi		Mühendislik Temel Bilimleri	Fen Bilimleri
11	MYO.21.001	Öğr. Gdr. Dr. Seda KINACI	Genel Araştırma Projeleri (GAP)	Ağrıklı Grafiann Patika Matrisi ve Patika Meslek Yüksekokulu		Finans-Bankaçılık ve Sigortacılık Bölümü	Fen Bilimleri
12	MF.21.005	Doç. Dr. Ahmet Alper YONTAR	Genel Araştırma Projeleri (GAP)	Bor Türevlerinin Yanma Davranışlarının I Mühendislik Fakültesi		Makine Mühendisliği	Fen Bilimleri
13	MF.21.006	Doç. Dr. Ercan KÖSE	Lisansüstü Tez Projeleri -Doktora (LTP)	GÜRÜLTÜ ÖNLEYİCİ AKUSTİK MALZEME Mühendislik Fakültesi		Elektrik-Elektronik Mühendisliği	Fen Bilimleri
14	MF.21.008	Prof. Dr. Osman Murat ÖZKENDİR	Genel Araştırma Projeleri (GAP)	Nadir Toprak Metali Katosının NaFeO2 P Mühendislik Fakültesi		Mühendislik Temel Bilimleri	Fen Bilimleri
15	MF.20.007	Dr. Öğr. Üyesi Emel YONTAR	Kariyer Başlangıç Destek Projeleri (KBP)	YENİLENEBİLİR ENERJİ KAYNAKLARININ Mühendislik Fakültesi		Endüstri Mühendisliği	Fen Bilimleri
16	MF.20.004	Dr. Öğr. Üyesi Buğra SARPİR	Genel Araştırma Projeleri (GAP)	Boru Demeti: Isı Değıştiricilerinde Gözen Mühendislik Fakültesi		Makine Mühendisliği	Fen Bilimleri
17	ENSTTTÜ.20.001	Prof. Dr. Osman Murat ÖZKENDİR	Lisansüstü Tez Projeleri -Doktora (LTP)	Termoelektrik Özellikli Kompozit Liyüm Lisansüstü Eğitim Enstitüsü		Enerji Sistemleri Mühendisliği Anabilim (Fen Bilimleri	
18	UBF.20.001	Doç. Dr. Fatih KAPLAN	Genel Araştırma Projeleri (GAP)	İhracatçı Firmaların COVID-19 Salgını Si Uygulamalı Bilimler Fakültesi		Uluslararası Ticaret ve Lojistik	Sosyal Bilimler
19	MF.20.003	Doç. Dr. Serap SAHINKAYA	Genel Araştırma Projeleri (GAP)	Sonlu Cisim Üzerinde Toplamal Skew-G Mühendislik Fakültesi		Mühendislik Temel Bilimleri	Fen Bilimleri

1. Tarsus Üniversitesi KİDR 2020'de yer alan bilgiler İtalik harflerle belirtilmiştir.

2. Kırmızı renkte açıklaması yapılan alanların doldurulması gereklidir.

3. Kanıt dosyalarının; ya doğrudan kanıtın doküman şeklinde kendisinin verilmesi (sayfa numarası belirtilerek) ya da ilgili dokümana tek seferde ulaşılabilecek bağlantı linki verilmesi şeklinde olması gerekmektedir.

4. Uygunluk düzeyleri 1-5 arasında tanımlanmakta olup ilgili açıklamalarına KİDR 3.0 Hazırlama Kılavuzundan erişilebilir.

## C.1.2 KANIT-1

Tarsus Üniversitesi Anasayfa → Araştırma → BAP Koordinasyon Birimi → Projeler

<https://bap.tarsus.edu.tr//index.php>

Devam Eden ve Tamamlanan Projeler

<https://bap.tarsus.edu.tr//index.php?act=guest&act2=projeler&durum=devam>

<https://bap.tarsus.edu.tr//index.php?act=guest&act2=projeler&durum=tamam>

**TARSUS Bilimsel Araştırma Projeleri Otomasyonu**

Menü içi arama...

ANA SAYFA

Anasayfa  
Hakkımızda  
Misyon ve Vizyon  
Personel  
Mevzuat  
Kalite  
Formlar  
Mali Bilgiler  
İstatistik ve Raporlar  
Tanıtım  
Projeler  
Devam Eden Projeler  
Tamamlanan Projeler

**Tamamlanan Projeler**

Fakülte: Tüm Fakültelerin Projeleri

Arama: [ ]

Sıfırla Alanlar

S.N	Proje No	Yürütücü	Proje Türü	Proje Başlık	Fakülte	Bölüm	Bilim dalı	Kabu	Bitiş Yılı
1	UBF.20.002	Doç. Dr. Sezen BOZYİĞİT	Lisansüstü Tez Projeleri - Yu Hizmet İç Eğitim Tükermi Uygulamalı Bilimler Fakültesi			Uluslararası Ticaret ve Lojistik Sosyal Bilimler		2020	2021
2	HUBF.20.001	Doç. Dr. Muharrem KUNDURACI	Destek Projeleri (DP)	Kimyasal Çöktürme Yöntemi Havaçılık ve Uzay Bilimleri Fakültesi		Havaçılık ve Uzay Mühendisliği Fen Bilimleri		2020	2021
3	MF.20.001	Doç. Dr. Ahmet Alper YONTAR	Genel Araştırma Projeleri (G Trimetli Borat ve Trietli Borat)	Mühendislik Fakültesi		Makine Mühendisliği Fen Bilimleri		2020	2021
4	TF.20.001	Doç. Dr. Salih Hakan YETGİN	Genel Araştırma Projeleri (G Diğil Çark Mekanizmalı İçerik)	Teknoloji Fakültesi		Otomotiv Mühendisliği Fen Bilimleri		2020	2021
5	MF.20.005	Prof. Dr. Berdan ÖZKURT	Genel Araştırma Projeleri (G ALKALI ELEMENT KATKILI B)	Mühendislik Fakültesi		Mühendislik Temel Bilimleri Fen Bilimleri		2020	2021
6	MF.20.006	Dr. Öğr. Üyesi Sinem TARSUSLU	Genel Araştırma Projeleri (G Mekânsal Nesnelerde Model)	Mühendislik Fakültesi		Mühendislik Temel Bilimleri Fen Bilimleri		2020	2021

Toplam 6, gösterilen 1 - 6 arası kayıtlar

**TARSUS Bilimsel Araştırma Projeleri Otomasyonu**

Menü içi arama...

ANA SAYFA

Anasayfa  
Hakkımızda  
Misyon ve Vizyon  
Personel  
Mevzuat  
Kalite  
Formlar  
Mali Bilgiler  
İstatistik ve Raporlar  
Tanıtım  
Projeler  
Devam Eden Projeler  
Tamamlanan Projeler  
Yardım  
İletişim  
BAP Yetkilisi  
Proje Yürütücüsü

**Devam Eden Projeler**

Fakülte: Tüm Fakültelerin Projeleri

Arama: [ ]

Sıfırla Alanlar

S.N	Proje No	Yürütücü	Proje Türü	Proje Başlık	Fakülte	Bölüm	Bilim dalı
1	MF.21.001	Dr. Öğr. Üyesi Mehmet Tahir ERDİNÇ	Genel Araştırma Projeleri (GAP)	Tarsus İklim Koğullarında Faz Değitiren Mühendislik Fakültesi		Makine Mühendisliği Fen Bilimleri	
2	MF.21.002	Dr. Öğr. Üyesi Kamil Neyfel CERÇİ	Genel Araştırma Projeleri (GAP)	Bölünmüş Güneş Enerjili Hava Isıtılann Mühendislik Fakültesi		Makine Mühendisliği Fen Bilimleri	
3	MF.21.003	Dr. Öğr. Üyesi Pawan KUMAR	Genel Araştırma Projeleri (GAP)	Pf-kabüğünun kabul-model etkiliginde Mühendislik Fakültesi		Mühendislik Temel Bilimleri Fen Bilimleri	
4	OSB.21.001	Dr. Öğr. Üyesi Muhammet Nasif KURU	Genel Araştırma Projeleri (GAP)	Silindirik ve Kare Kanatçık İsa Alçolanında Mersin Tarsus Organize Sanayi Bölgesi Teknik Bilimle		Makine ve Metal Teknolojileri Bölümü Fen Bilimleri	
5	HUBF.21.001	Doç. Dr. Muharrem KUNDURACI	Genel Araştırma Projeleri (GAP)	Cu ve Mn katkılı AgFeO2 Delafosite Mal Havaçılık ve Uzay Bilimleri Fakültesi		Havaçılık ve Uzay Mühendisliği Bölümü Fen Bilimleri	
6	ENSTTTU.21.001	Prof. Dr. Mustafa Kemal KÜLEKÇİ	Lisansüstü Tez Projeleri -Doktora (LTP)	Folyo Aktüatör Kaynak Çihazı Tasarım, f Lisansüstü Eğitim Enstitüsü		İmalat Mühendisliği Anabilim Dalı Fen Bilimleri	
7	ENSTTTU.21.002	Prof. Dr. Mustafa Kemal KÜLEKÇİ	Lisansüstü Tez Projeleri -Doktora (LTP)	YENİ NESİL BİR KAPLAMA ÇIHIZI İLE Al Lisansüstü Eğitim Enstitüsü		İmalat Mühendisliği Anabilim Dalı Fen Bilimleri	
8	SHMY.21.001	Dr. Öğr. Üyesi Metin YILDIRIM	Genel Araştırma Projeleri (GAP)	Naringenin tağyan pH ve sıcaklık duyarlı Sağlık Hizmetleri Meslek Yüksekokulu		Eczane Hizmetleri Bölümü Sağlık Bilimleri	
9	MF.21.007	Doç. Dr. Zehra YILDIZ	Lisansüstü Tez Projeleri - Yüksek Lisans	Yedigil Yapraklı Bazı Tanımsal Ürünlerin Mâ Mühendislik Fakültesi		Makine Mühendisliği Fen Bilimleri	
10	MF.21.004	Prof. Dr. Berdan ÖZKURT	Lisansüstü Tez Projeleri - Yüksek Lisans	Sıcak Presleme Yöntemiyle Hazırlanan B Mühendislik Fakültesi		Mühendislik Temel Bilimleri Fen Bilimleri	
11	MYO.21.001	Öğr. Gör. Dr. Seda KİNAÇI	Genel Araştırma Projeleri (GAP)	Ağırıklı Grafitin Patika Matrisi ve Patika Meslek Yüksekokulu		Finans-Bankacılık ve Sigortacılık Bölümü Fen Bilimleri	
12	MF.21.005	Doç. Dr. Ahmet Alper YONTAR	Genel Araştırma Projeleri (GAP)	Bor Türevlerinin Yanma Davranışlarının ( Mühendislik Fakültesi		Makine Mühendisliği Fen Bilimleri	
13	MF.21.006	Doç. Dr. Ercan KÖSE	Lisansüstü Tez Projeleri -Doktora (LTP)	GÜRÜLTÜ ÖNLEYİCİ AKUSTİK HALZEHE Mühendislik Fakültesi		Elektrik-Elektronik Mühendisliği Fen Bilimleri	
14	MF.21.008	Prof. Dr. Osman Murat ÖZKENDİR	Genel Araştırma Projeleri (GAP)	Nadir Toprak Metali Katosinin NaFeO2 P Mühendislik Fakültesi		Mühendislik Temel Bilimleri Fen Bilimleri	
15	MF.20.007	Dr. Öğr. Üyesi Emel YONTAR	Kariyer Başlangıç Destek Projeleri (KBP)	YENİLENEBİLİR ENERJİ KAYNAKLARININ Mühendislik Fakültesi		Endüstri Mühendisliği Fen Bilimleri	
16	MF.20.004	Dr. Öğr. Üyesi Buğra SARPİR	Genel Araştırma Projeleri (GAP)	Boru Demeti İsi Değitiricilerinde Gözen Mühendislik Fakültesi		Makine Mühendisliği Fen Bilimleri	
17	ENSTTTU.20.001	Prof. Dr. Osman Murat ÖZKENDİR	Lisansüstü Tez Projeleri -Doktora (LTP)	Termoelektrik Özellikli Kompozit Lityum Lisansüstü Eğitim Enstitüsü		Enerji Sistemleri Mühendisliği Anabilim ( Fen Bilimleri	
18	UBF.20.001	Doç. Dr. Fethi KAPLAN	Genel Araştırma Projeleri (GAP)	İhracatçı Firmaların COVID-19 Salgını Sı Uygulamalı Bilimler Fakültesi		Uluslararası Ticaret ve Lojistik Sosyal Bilimler	
19	MF.20.003	Doç. Dr. Serap ŞAHİNKAYA	Genel Araştırma Projeleri (GAP)	Sonlu Cisim Üzerinde Toplamal Skew-G Mühendislik Fakültesi		Mühendislik Temel Bilimleri Fen Bilimleri	

1. Tarsus Üniversitesi KİDR 2020'de yer alan bilgiler İtalic harflerle belirtilmiştir.

2. Kırmızı renkte açıklaması yapılan alanların doldurulması gereklidir.

3. Kanıt dosyalarının; ya doğrudan kanıtın doküman şeklinde kendisinin verilmesi (sayfa numarası belirtilerek) ya da ilgili dokümana tek seferde ulaşılabilecek bağlantı linki verilmesi şeklinde olması gerekmektedir.

4. Uygunluk düzeyleri 1-5 arasında tanımlanmakta olup ilgili açıklamalarına KİDR 3.0 Hazırlama Kılavuzundan erişilebilir.

## **C.1.2 KANIT-2**

Tarsus Üniversitesi Anasayfa → İdari Birimler → Strateji Geliştirme Daire Başkanlığı Sayfası

2021 Yılı Birim Faaliyet Raporu sf. 48 ← Birim Faaliyet Raporları ← İstatistik ve Raporlar

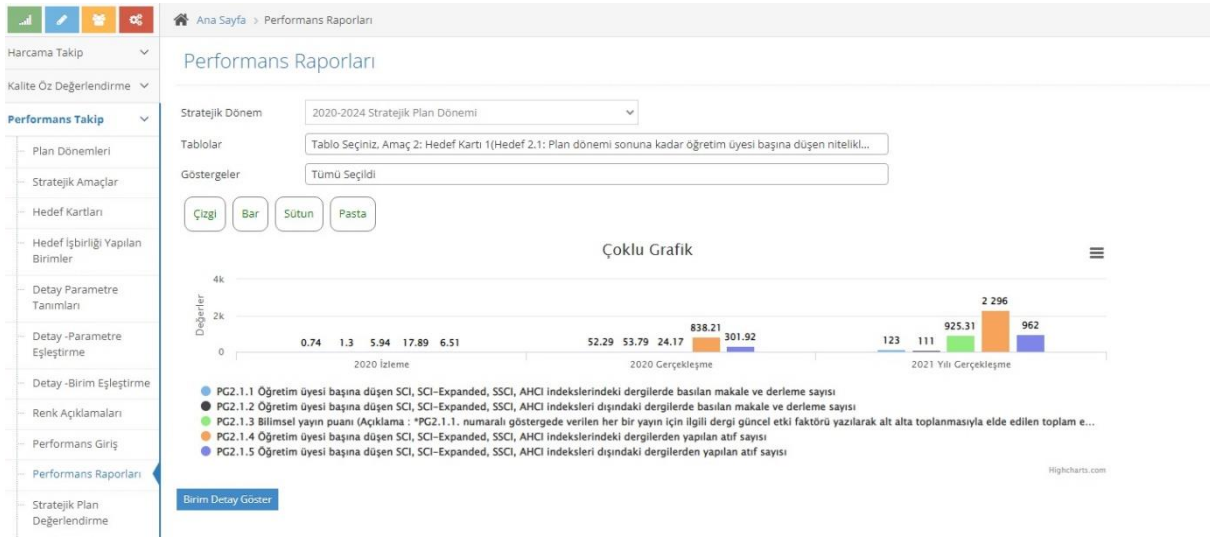
<https://strateji.tarsus.edu.tr/Files/ckFiles/strateji-tarsus-edu-tr/Faaliyet%20Raporlar%C4%B1/Strateji%20Geli%C5%9Ftirme%20Daire%20Ba%C5%9Fkanl%C4%B1%C4%9F%C4%B1%202021%20Y%C4%B1%C4%B1%20Birim%20Faaliyet%20Raporu.pdf>

Tarsus Üniversitesi Strateji Geliştirme Daire Başkanlığı					
2021 Yılı Birim Faaliyet Raporu					
d) Proje Bilgileri					
PROJELER	BİLİMSEL ARAŞTIRMA PROJE				
	Önceki Yıllan Devreden Proje	Yıl İçinde Eklenen Proje	Toplam	Yıl İçinde Tamamlanan Proje	Toplam Ödenek
<b>TÜBİTAK</b>	1	5	6	0	2.271.116,38 TL
AB	3	1	4	0	275.416,00 Avro
BİLİMSEL ARAŞTIRMA PROJELERİ	11	14	25	6	245.482,10 TL
DİĞER	MEVKA	0	0	0	0,00
	SAN-TEZ	0	0	0	0,00
	YARIŞMA	0	0	0	0,00
<b>TOPLAM</b>	<b>15</b>	<b>20</b>	<b>35</b>	<b>6</b>	

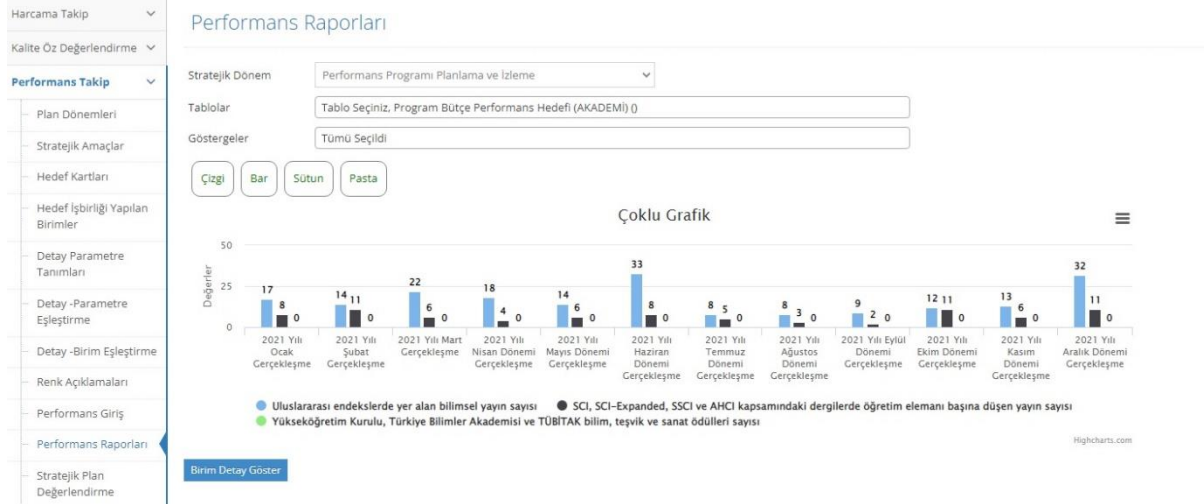
1. Tarsus Üniversitesi KİDR 2020'de yer alan bilgiler İtalic harflerle belirtilmiştir.
2. Kırmızı renkte açıklaması yapılan alanların doldurulması gereklidir.
3. Kanıt dosyalarının; ya doğrudan kanıtın doküman şeklinde kendisinin verilmesi (sayfa numarası belirtilerek) ya da ilgili dokümana tek seferde ulaşılabilecek bağlantı linki verilmesi şeklinde olması gerekmektedir.
4. Uygunluk düzeyleri 1-5 arasında tanımlanmakta olup ilgili açıklamalarına KİDR 3.0 Hazırlama Kılavuzundan erişilebilir.

## C.3.1 KANIT

E-Kampüs Performans Bilgi Sistemi üzerinde araştırma performansının izlenmesi Üniversitemiz 2020-2024 Stratejik Planında yer alan göstergelerin takibi.



E-Kampüs Performans Bilgi Sistemi üzerinde Üniversitemiz Performans Programında yer alan göstergelerin izleme ve değerlendirme amacıyla takip edilmesi.



1. Tarsus Üniversitesi KİDR 2020'de yer alan bilgiler İtalic harflerle belirtilmiştir.
2. Kırmızı renkte açıklaması yapılan alanların doldurulması gereklidir.
3. Kanıt dosyalarının; ya doğrudan kanıtın doküman şeklinde kendisinin verilmesi (sayfa numarası belirtilerek) ya da ilgili dokümana tek seferde ulaşılabilecek bağlantı linki verilmesi şeklinde olması gerekmektedir.
4. Uygunluk düzeyleri 1-5 arasında tanımlanmakta olup ilgili açıklamalarına KİDR 3.0 Hazırlama Kılavuzundan erişilebilir.

### C.3.2 KANIT-1

Tarsus Üniversitesi Anasayfa → İdari Birimler → Strateji Geliştirme Daire Başkanlığı Sayfası

2021 Yılı İdare Faaliyet Raporu sf. 97 ← İdare Faaliyet Raporları ← İstatistik ve Raporlar

<https://strateji.tarsus.edu.tr/Files/ckFiles/strateji-tarsus-edu-tr/Faaliyet%20Raporlar%C4%B1/TARSUS%20%C3%9CN%C4%B0VERS%C4%B0TES%C4%B0%202021%20YILI%20%C4%B0DARE%20FAAL%C4%B0YET%20RAPORU.pdf>

PERFORMANS GÖSTERGESİ SONUÇLARI FORMU						
Program	Alt Program	Alt Program Hedefi	Performans Göstergesi	Hedeflenen Gösterge Değeri	Yısonu Gerçekleşme Değeri	Gerçekleşme Durumu
ARAŞTIRMA, GELİŞTİRME VE YENİLİK	ARAŞTIRMA ALTYAPILARI	Ülkemizin bilgi birikiminin artırılmasına ve teknolojik gelişimine katkıda bulunmak üzere yükseköğretim kurumlarında araştırma altyapılarının kurulması ve kapasitelerinin güçlendirilmesi	Araştırma altyapısı projesi tamamlanma oranı	0	0	Hedef Yok
ARAŞTIRMA, GELİŞTİRME VE YENİLİK	YÜKSEKÖĞRETİMDE BİLİMSEL ARAŞTIRMA VE GELİŞTİRME	Yükseköğretim kurumlarında inovasyon amaçlı bilimsel çalışmaların artırılması	Ar-ge'ye harcanan bütçenin toplam bütçeye oranı	0,04	0,004	Ulaşılamadı
			Ar-ge sonucu ortaya çıkan ürünlere ilişkin alınan patent sayısı	0	0	Hedef Yok
			Ar-ge sonucu ticarileştirilen ürün sayısı	0	0	Hedef Yok
			Araştırma merkezleri gelir miktarı	40.000	11.729,76	Ulaşılamadı
			Araştırma merkezlerinin sanayi ile yaptığı proje sayısı	1	0	Ulaşılamadı
			BAP kapsamında desteklenen araştırma projeleri sayısı	15	14	Kısmen Ulaşıldı
			Öğretim elemanı başına düşen ar-ge proje sayısı	0,05	0	Ulaşılamadı
			Patent, faydalı model ve endüstriyel tasarım başvuru sayısı	3	2	Kısmen Ulaşıldı
			Ulusal ve uluslararası kuruluşlar tarafından desteklenen ar-ge projesi sayısı	6	0	Ulaşılamadı
			Uluslararası endekslerde yer alan bilimsel yayın sayısı	113	172	Aşıldı
HAYAT BOYU ÖĞRENME	YÜKSEKÖĞRETİM KURUMLARI SÜREKLİ EĞİTİM FAALİYETLERİ	Toplumun tüm kesimlerine ihtiyaç duyduğu alanlarda eğitimler verilmesi, kamu kurum ve kuruluşları, özel sektör ve uluslararası kuruluşlarla işbirliğinin gelişmesine katkıda bulunulması	Dezavantajlı gruplara yönelik sosyal entegrasyon ve kapsayıcılığa ilişkin yapılan faaliyet sayısı	1	10	Aşıldı
			Eğitim programlarına başvuran kişi sayısı	75	86	Aşıldı



1. Tarsus Üniversitesi KİDR 2020'de yer alan bilgiler İtalic harflerle belirtilmiştir.
2. Kırmızı renkte açıklaması yapılan alanların doldurulması gereklidir.
3. Kanıt dosyalarının; ya doğrudan kanıtın doküman şeklinde kendisinin verilmesi (sayfa numarası belirtilerek) ya da ilgili dokümana tek seferde ulaşılabilecek bağlantı linki verilmesi şeklinde olması gerekmektedir.
4. Uygunluk düzeyleri 1-5 arasında tanımlanmakta olup ilgili açıklamalarına KİDR 3.0 Hazırlama Kılavuzundan erişilebilir.

## C.3.2 KANIT-2

Tarsus Üniversitesi Anasayfa → İdari Birimler → Strateji Geliştirme Daire Başkanlığı Sayfası  
2021 Yılı İdare Faaliyet Raporu sf. 103,104 ← İdare Faaliyet Raporları ← İstatistik ve Raporlar

<https://strateji.tarsus.edu.tr/Files/ckFiles/strateji-tarsus-edu-tr/Faaliyet%20Raporlar%C4%B1/TARSUS%20%C3%9CN%C4%B0VERS%C4%B0TES%C4%B0%202021%20YILI%20C4%B0DARE%20FAAL%C4%B0YET%20RAPORU.pdf>

Amaç	Stratejik Amaç 1 : Eğitim-öğretimin kalitesini artırmak ve sürekli iyileştirmek					
Amaç 1: Hedef Kartı 5	Amaç 1: Hedef Kartı 5 (Hedef 1.5: Nitelikli öğrenciler tarafından tercih edilen lisans program sayısını artırmak)					
Amaç 1: Hedef Kartı 5 Performansı	100,00%					
Sorumlu Birim	TARSUS ÜNİVERSİTESİ					
Göstergeler	Tipi	Hedef Etkisi	Başlangıç Değeri	2021 Hedefi	2021 Gerçekleşme	Performans(%)
PG1.5.1 Yabancı dilde eğitim veren lisans program sayısı	Performans	40	0	2	6	300,00%
Açıklama						
PG1.5.2 Öğrenci alan lisans program sayısı	Performans	20	3	7	13	250,00%
Açıklama						
PG1.5.3 Lisans programlarına giriş sıralamasının ortalaması*	Performans	40	531	400	378,98	116,05%
Açıklama						

Amaç	Stratejik Amaç 2 : Özgün değer katan bilimsel araştırmaların niteliğini ve niceliğini artırmak					
Amaç 2: Hedef Kartı 1	Amaç 2: Hedef Kartı 1 (Hedef 2.1: Plan dönemi sonuna kadar öğretim üyesi başına düşen nitelikli yayın sayısını %3 artırmak)					
Amaç 2: Hedef Kartı 1 Performansı	20,00%					
Sorumlu Birim	TARSUS ÜNİVERSİTESİ					
Göstergeler	Tipi	Hedef Etkisi	Başlangıç Değeri	2021 Hedefi	2021 Gerçekleşme	Performans(%)
PG2.1.1 Öğretim üyesi başına düşen SCI, SCI-Expanded, SSCI, AHCI indekslerindeki dergilerde basılan makale ve derleme sayısı	Performans	30	1,55	1,57	1,19	-1.800,00%
Açıklama						
PG2.1.2 Öğretim üyesi başına düşen SCI, SCI-Expanded, SSCI, AHCI indeksleri dışındaki dergilerde basılan makale ve derleme sayısı	Performans	10	1,23	1,27	1,08	-375,00%
Açıklama						
PG2.1.3 Bilimsel yayın puanı	Performans	20	2,38	2,42	19,39	42.525,00%
Açıklama						
PG2.1.4 Öğretim üyesi başına düşen SCI, SCI-Expanded, SSCI, AHCI indekslerindeki dergilerden yapılan atıf sayısı	Performans	30	27,1	27,6	22,29	-962,00%
Açıklama						
PG2.1.5 Öğretim üyesi başına düşen SCI, SCI-Expanded, SSCI, AHCI indeksleri dışındaki dergilerden yapılan atıf sayısı	Performans	10	19,87	20,5	9,34	-1.671,43%
Açıklama						

Amaç	Stratejik Amaç 2 : Özgün değer katan bilimsel araştırmaların niteliğini ve niceliğini artırmak					
Amaç 2: Hedef Kartı 2	Amaç 2: Hedef Kartı 2 (Hedef 2.2: Bilimsel araştırmalarda dış kaynak desteklerinin sayısını ve çeşitliliğini artırmak)					
Amaç 2: Hedef Kartı 2 Performansı	100,00%					
Sorumlu Birim	TARSUS ÜNİVERSİTESİ					
Göstergeler	Tipi	Hedef Etkisi	Başlangıç Değeri	2021 Hedefi	2021 Gerçekleşme	Performans(%)
PG2.2.1 Üniversite dışından (TÜBİTAK, AB programları, Kalkınma Ajansları vb. tarafından) desteklenen proje sayısı	Performans	30	3	6	7	133,33%
Açıklama						
PG2.2.2 Üniversite dışından (TÜBİTAK, AB programları, Kalkınma Ajansları vb. tarafından) desteklenen projelerin toplam bütçesi (Bin TL)	Performans	20	1060	1250	3847,83	1.467,28%
Açıklama						
PG2.2.3 YÖK 100/2000 doktora burs programındaki alan sayısı	Performans	20	1	2	4	300,00%
Açıklama						
PG2.2.4 YÖK 100/2000 doktora burs programındaki öğrenci sayısı	Performans	30	3	9	18	250,00%
Açıklama						



1. Tarsus Üniversitesi KİDR 2020'de yer alan bilgiler İtalic harflerle belirtilmiştir.
2. Kırmızı renkte açıklaması yapılan alanların doldurulması gereklidir.
3. Kanıt dosyalarının; ya doğrudan kanıtın doküman şeklinde kendisinin verilmesi (sayfa numarası belirtilerek) ya da ilgili dokümana tek seferde ulaşılabilecek bağlantı linki verilmesi şeklinde olması gerekmektedir.
4. Uygunluk düzeyleri 1-5 arasında tanımlanmakta olup ilgili açıklamalarına KİDR 3.0 Hazırlama Kılavuzundan erişilebilir.

Amaç	Stratejik Amaç 2 : Özgün değer katan bilimsel araştırmaların niteliğini ve niceliğini artırmak					
Amaç 2: Hedef Kartı 3	Amaç 2: Hedef Kartı 3 (Hedef 2.3: Plan dönemi sonuna kadar lisansüstü tezlerden üretilen nitelikli yayın sayısını %20 artırmak)					
Amaç 2: Hedef Kartı 3 Performansı	60,00%					
Sorumlu Birim	TARSUS ÜNİVERSİTESİ					
Göstergeler	Tipi	Hedef Etkisi	Başlangıç Değeri	2021 Hedefi	2021 Gerçekleşme	Performans(%)
PG2.3.1 Yayına (makale, bildiri vb.) dönüşen lisansüstü tez oranı	Performans	20	1	1,15	0,9	-66,67%
Açıklama						
PG2.3.2 SCI, SCl-Expanded, SSCI, AHCI indekslerindeki dergilerde basılan yayına dönüşen lisansüstü tez oranı	Performans	20	0,1	0,12	0,1	0,00%
Açıklama						
PG2.3.3 SCI, SCl-Expanded, SSCI, AHCI indeksleri dışındaki dergilerde basılan yayına dönüşen lisansüstü tez oranı	Performans	60	0,1	0,32	0,9	363,64%
Açıklama						

Amaç	Stratejik Amaç 2 : Özgün değer katan bilimsel araştırmaların niteliğini ve niceliğini artırmak					
Amaç 2: Hedef Kartı 4	Amaç 2: Hedef Kartı 4 (Hedef 2.4: Öğretim elemanlarının araştırma kapasitesinin geliştirilmesine yönelik faaliyetlere katılımlarını artırmak)					
Amaç 2: Hedef Kartı 4 Performansı	89,00%					
Sorumlu Birim	TARSUS ÜNİVERSİTESİ					
Göstergeler	Tipi	Hedef Etkisi	Başlangıç Değeri	2021 Hedefi	2021 Gerçekleşme	Performans(%)
PG2.4.1 Yurt dışı araştırma faaliyetlerine (konferans, eğitim, proje vb.) katılan öğretim elemanı sayısı	Performans	30	2	13	37	318,18%
Açıklama						
PG2.4.2 Yurt içi araştırma faaliyetlerine (konferans, eğitim, proje vb.) katılan öğretim elemanı sayısı	Performans	30	20	50	49	96,67%
Açıklama						
PG2.4.3 Araştırma kültürünün geliştirilmesine yönelik düzenlenen etkinlik (eğitim, seminer vb.) sayısı	Performans	20	3	13	26	230,00%
Açıklama						
PG2.4.4 Araştırma kültürünün geliştirilmesine yönelik düzenlenen etkinliklere katılan (eğitim, seminer vb.) öğretim elemanı sayısı	Performans	20	15	45	30	50,00%
Açıklama						

Amaç	Stratejik Amaç 2 : Özgün değer katan bilimsel araştırmaların niteliğini ve niceliğini artırmak					
Amaç 2: Hedef Kartı 5	Amaç 2: Hedef Kartı 5 (Hedef 2.5: Üniversite kaynaklı patent başvuru/tescil sayısını artırmak)					
Amaç 2: Hedef Kartı 5 Performansı	20,00%					
Sorumlu Birim	TARSUS ÜNİVERSİTESİ					
Göstergeler	Tipi	Hedef Etkisi	Başlangıç Değeri	2021 Hedefi	2021 Gerçekleşme	Performans(%)
PG2.5.1 Patent başvuru sayısı	Performans	40	1	3	2	50,00%
Açıklama						
PG2.5.2 Patent tescil sayısı	Performans	40	0	2	0	0,00%
Açıklama						
PG2.5.3 Patent başvuru, tescil ve ticarileşme konularında düzenlenen etkinlik (seminer vb.) sayısı	Performans	20	0	4	0	0,00%
Açıklama						



1. Tarsus Üniversitesi KİDR 2020'de yer alan bilgiler İtalic harflerle belirtilmiştir.
2. Kırmızı renkte açıklaması yapılan alanların doldurulması gereklidir.
3. Kanıt dosyalarının; ya doğrudan kanıtın doküman şeklinde kendisinin verilmesi (sayfa numarası belirtilerek) ya da ilgili dokümana tek seferde ulaşılabilecek bağlantı linki verilmesi şeklinde olması gerekmektedir.
4. Uygunluk düzeyleri 1-5 arasında tanımlanmakta olup ilgili açıklamalarına KİDR 3.0 Hazırlama Kılavuzundan erişilebilir.



## D.2.1 KANIT

Tarsus Üniversitesi Anasayfa → İdari Birimler → Strateji Geliştirme Daire Başkanlığı Sayfası

2021 Yılı İdare Faaliyet Raporu sf. 105, 107,108 ← İdare Faaliyet Raporları ← İstatistik ve Raporlar

<https://strateji.tarsus.edu.tr/Files/ckFiles/strateji-tarsus-edu-tr/Faaliyet%20Raporlar%C4%B1/TARSUS%20%C3%9CN%C4%B0VERS%C4%B0TES%C4%B0%202021%20YILI%20C4%B0DARE%20FAAL%C4%B0YET%20RAPORU.pdf>

Amaç	Stratejik Amaç 3 : Girişimcilik ve yenilikçilik kültürünü geliştirerek üretilen bilgi ve teknolojinin üretime dönüşmesini sağlamak					
Amaç 3: Hedef Kartı 1	Amaç 3: Hedef Kartı 1 (Hedef 3.1: Üniversite-özel sektör işbirliğiyle, girişimcilik ve yenilikçilik kapsamında gerçekleştirilen faaliyet sayısını artırmak)					
Amaç 3: Hedef Kartı 1 Performansı	100,00%					
Sorumlu Birim	TARSUS ÜNİVERSİTESİ					
Göstergeler	Tipi	Hedef Etkisi	Başlangıç Değeri	2021 Hedefi	2021 Gerçekleşme	Performans(%)
PG3.1.1 Üniversite-özel sektör işbirliğinde gerçekleştirilen Ar-Ge proje veya protokol sayısı	Performans	40	0	1	17	1.700,00%
Açıklama						
PG3.1.2 İşbirliğini artırmaya yönelik, özel sektör işletmelerine yapılan ziyaret sayısı	Performans	30	10	20	115	1.050,00%
Açıklama						
PG3.1.3 Özel sektör işletmelerine yapılan danışmanlık sayısı	Performans	30	0	0	20	100,00%
Açıklama						

Amaç	Stratejik Amaç 3 : Girişimcilik ve yenilikçilik kültürünü geliştirerek üretilen bilgi ve teknolojinin üretime dönüşmesini sağlamak					
Amaç 3: Hedef Kartı 2	Amaç 3: Hedef Kartı 2 (Hedef 3.2: Girişimcilik ve yenilikçilik alanında farklılık yaratmaya yönelik faaliyetlerin sayısını ve çeşitliliğini artırmak)					
Amaç 3: Hedef Kartı 2 Performansı	70,00%					
Sorumlu Birim	TARSUS ÜNİVERSİTESİ					
Göstergeler	Tipi	Hedef Etkisi	Başlangıç Değeri	2021 Hedefi	2021 Gerçekleşme	Performans(%)
PG3.2.1 Öğrencilere yönelik düzenlenen kariyer günleri (fuar, davetli konuşmacıların katıldığı toplantı vb.) sayısı	Performans	40	5	15	20	150,00%
Açıklama						
PG3.2.2 Öğrencilere yönelik düzenlenen girişimcilik temalı teknik gezi sayısı	Performans	30	10	30	1	-45,00%
Açıklama						
PG3.2.3 Girişimcilik ve yenilikçilik konularında düzenlenen etkinlik (eğitim, seminer vb.) sayısı	Performans	30	5	15	21	160,00%
Açıklama						

Amaç	Stratejik Amaç 4 : Kurumsal kapasiteyi ve işleyişi geliştirmek					
Amaç 4: Hedef Kartı 1	Amaç 4: Hedef Kartı 1 (Hedef 4.1: Kampüsteki eğitim-öğretim, araştırma ve idari kullanım alanlarını artırmak)					
Amaç 4: Hedef Kartı 1 Performansı	40,00%					
Sorumlu Birim	TARSUS ÜNİVERSİTESİ					
Göstergeler	Tipi	Hedef Etkisi	Başlangıç Değeri	2021 Hedefi	2021 Gerçekleşme	Performans(%)
PG4.1.1 Öğrenci başına düşen eğitim alanlarının (derslik vb.) büyüklüğü (m2 )	Performans	20	1,4	2,4	1,2	-20,00%
Açıklama						
PG4.1.2 Öğrenci başına düşen araştırma alanlarının (atölye, laboratuvar vb.) büyüklüğü (m2 )	Performans	20	0,46	0,77	0,21	-80,65
Açıklama						
PG4.1.3 Personel başına düşen idari alanların (büro, ofis vb.) büyüklüğü (m2 )	Performans	20	5,43	13	9,92	59,31%
Açıklama						
PG4.1.4 Personelin idari alanlardan (büro, ofis vb.) memnuniyet düzeyi	Performans	20	62,3	75	79,37	134,41%
Açıklama						
PG4.1.5 Öğrencilerin eğitim ve araştırma alanlarından (derslik, laboratuvar vb.) memnuniyet düzeyi	Performans	20	25,5	50	70,18	217,96%
Açıklama						



1. Tarsus Üniversitesi KİDR 2020'de yer alan bilgiler İtalic harflerle belirtilmiştir.
2. Kırmızı renkte açıklaması yapılan alanların doldurulması gereklidir.
3. Kanıt dosyalarının; ya doğrudan kanıtın doküman şeklinde kendisinin verilmesi (sayfa numarası belirtilerek) ya da ilgili dokümana tek seferde ulaşılabilecek bağlantı linki verilmesi şeklinde olması gerekmektedir.
4. Olgunluk düzeyleri 1-5 arasında tanımlanmakta olup ilgili açıklamalarına KİDR 3.0 Hazırlama Kılavuzundan erişilebilir.

Amaç	Stratejik Amaç 4 : Kurumsal kapasiteyi ve işleyişi geliştirmek					
Amaç 4: Hedef Kartı 5	Amaç 4: Hedef Kartı 5 (Hedef 4.5: Kurumsallaşmayı geliştirmek ve kurumsal iletişimin etkinliğini artırmak)					
Amaç 4: Hedef Kartı 5 Performansı	62,50%					
Sorumlu Birim	TARSUS ÜNİVERSİTESİ					
Göstergeler	Tipi	Hedef Etkisi	Başlangıç Değeri	2021 Hedefi	2021 Gerçekleşme	Performans(%)
PG4.5.1 Kurum kültüründen memnuniyet düzeyi (%)	Performans	20	75,8	80	87,72	283,81%
Açıklama						
PG4.5.2 Kurum kültürünü geliştirmeye yönelik düzenlenen sosyal etkinlik sayısı	Performans	15	3	15	5	16,67%
Açıklama						
PG4.5.3 Üniversitenin tanınırlığına yönelik olarak gerçekleştirilen tanıtım faaliyeti sayısı	Performans	30	24	67	358	776,74%
Açıklama						
PG4.5.4 Kullanılan belge, veri ve bilgi yönetim sistemi sayısı	Performans	20	1	5	1	0,00%
Açıklama						
PG4.5.5 Kalite kültürünü yaygınlaştırma amacıyla düzenlenen etkinlik sayısı	Performans	15	5	17	13	66,67%
Açıklama						

Amaç	Stratejik Amaç 5 : Üniversitenin sosyal, kültürel ve sportif etkinliğini geliştirmek ve toplumsal katkısını artırmak					
Amaç 5: Hedef Kartı 1	Amaç 5: Hedef Kartı 1 (Hedef 5.1: Öğrenci topluluklarının ve faaliyetlerinin sayısını artırmak)					
Amaç 5: Hedef Kartı 1 Performansı	80,00%					
Sorumlu Birim	TARSUS ÜNİVERSİTESİ					
Göstergeler	Tipi	Hedef Etkisi	Başlangıç Değeri	2021 Hedefi	2021 Gerçekleşme	Performans(%)
PG5.1.1 Öğrenci topluluklarının sayısı	Performans	30	2	5	15	433,33%
Açıklama						
PG5.1.2 Öğrenci topluluklarına üye olan öğrenci sayısı	Performans	20	100	180	290	172,73%
Açıklama						
PG5.1.3 Öğrenci toplulukları tarafından düzenlenen etkinlik sayısı	Performans	30	4	10	6	33,33%
Açıklama						
PG5.1.4 Öğrencilerin, öğrenci topluluklardan memnuniyet düzeyi (%)	Performans	20	27,4	45	69,32	238,18%
Açıklama						

Amaç	Stratejik Amaç 5 : Üniversitenin sosyal, kültürel ve sportif etkinliğini geliştirmek ve toplumsal katkısını artırmak					
Amaç 5: Hedef Kartı 2	Amaç 5: Hedef Kartı 2 (Hedef 5.2: Kültür, sanat, spor ve topluma yönelik hizmet faaliyetlerini artırmak)					
Amaç 5: Hedef Kartı 2 Performansı	52,00%					
Sorumlu Birim	TARSUS ÜNİVERSİTESİ					
Göstergeler	Tipi	Hedef Etkisi	Başlangıç Değeri	2021 Hedefi	2021 Gerçekleşme	Performans(%)
PG5.2.1 Düzenlenen sportif, kültürel ve sanatsal etkinlik sayısı	Performans	20	0	20	2	10,00%
Açıklama						
PG5.2.2 Topluma katkı amaçlı gerçekleştirilen faaliyet sayısı	Performans	30	6	25	0	-31,58%
Açıklama						
PG5.2.3 Sosyal bilinci geliştirmeye yönelik düzenlenen etkinlik (eğitim, sertifika programı, seminer vb.) sayısı	Performans	20	0	10	160	1.600,00%
Açıklama						
PG5.2.4 Üniversitenin yürüttüğü veya katıldığı sosyal sorumluluk proje sayısı	Performans	30	0	1	1	100,00%
Açıklama						



1. Tarsus Üniversitesi KİDR 2020'de yer alan bilgiler İtalic harflerle belirtilmiştir.
2. Kırmızı renkte açıklaması yapılan alanların doldurulması gereklidir.
3. Kanıt dosyalarının; ya doğrudan kanıtın doküman şeklinde kendisinin verilmesi (sayfa numarası belirtilerek) ya da ilgili dokümana tek seferde ulaşılabilecek bağlantı linki verilmesi şeklinde olması gerekmektedir.
4. Uygunluk düzeyleri 1-5 arasında tanımlanmakta olup ilgili açıklamalarına KİDR 3.0 Hazırlama Kılavuzundan erişilebilir.

Amaç	Stratejik Amaç 5 : Üniversitenin sosyal, kültürel ve sportif etkinliğini geliştirmek ve toplumsal katkısını artırmak					
Amaç 5: Hedef Kartı 3	Amaç 5: Hedef Kartı 3 (Hedef 5.3: Sosyal, kültürel ve sportif faaliyetlere yönelik olanakları artırmak)					
Amaç 5: Hedef Kartı 3 Performansı	40,00%					
Sorumlu Birim	TARSUS ÜNİVERSİTESİ					
Göstergeler	Tipi	Hedef Etkisi	Başlangıç Değeri	2021 Hedefi	2021 Gerçekleşme	Performans(%)
PGS.3.1 Öğrenci başına düşen spor amaçlı mekan büyüklüğü (m2 )	Performans	20	0,56	3,30	0,19	-13,50%
Açıklama						
PGS.3.2 Öğrenci başına düşen sosyo-kültürel amaçlı mekan büyüklüğü (m2 )	Performans	20	0,28	1,07	0,15	-16,45%
Açıklama						
PGS.3.3 Sosyal alanların (kantin, yemekhane, spor vb.) büyüklüğü (m2 )	Performans	20	1660	7020	1398	-4,89%
Açıklama						
PGS.3.4 Öğrencinin sosyal hizmet alanlarından memnuniyet düzeyi (%)	Performans	20	20	40	70,76	253,80%
Açıklama						
PGS.3.5 Personelin sosyal hizmet alanlarından memnuniyet düzeyi (%)	Performans	20	32	45	62,82	237,08%
Açıklama						

Amaç	Stratejik Amaç 5 : Üniversitenin sosyal, kültürel ve sportif etkinliğini geliştirmek ve toplumsal katkısını artırmak					
Amaç 5: Hedef Kartı 4	Amaç 5: Hedef Kartı 4 (Hedef 5.4: Mezunlarla iletişim ve işbirliğini artırmak)					
Amaç 5: Hedef Kartı 4 Performansı	27,50%					
Sorumlu Birim	TARSUS ÜNİVERSİTESİ					
Göstergeler	Tipi	Hedef Etkisi	Başlangıç Değeri	2021 Hedefi	2021 Gerçekleşme	Performans(%)
PGS.4.1 İletişim kurulan ve sisteme kayıtlı mezun sayısı	Performans	50	0	200	70	35,00%
Açıklama						
PGS.4.2 Mezunların katıldığı etkinlik (mezunlar günü, kariyer günü vb.) sayısı	Performans	20	0	2	1	50,00%
Açıklama						
PGS.4.3 Paydaş olarak görüşüne başvuru alan mezun sayısı	Performans	30	0	200	0	0,00%
Açıklama						

Çizelge 92: Stratejik plan değerlendirme çizelgesi

#### 4. Performans Bilgi Sisteminin Değerlendirilmesi

Dünyada küreselleşmeyle beraber değişen ve gelişen teknolojiye bağlı olarak ülkeler kamu yönetim anlayışında değişikliklere giderek; vatandaş odaklılık, katılımcılık, şeffaflık, etkinlik ve verimlilik unsurlarının yanında iyi bir performans yönetimine dayalı bir yönetim anlayışını benimsemişlerdir. Bu yeni kamu yönetimi anlayışı ile birlikte kamu çalışanlarının performansını artırarak; vatandaşa sunulan hizmetin kalitesinin artırılması ile birlikte hesap verilebilirlik, etkinlik ve verimliliğin artırılması hedeflenmiştir.

Her türlü faaliyet ve sürece ilişkin verileri toplamak, analiz etmek ve raporlamak üzere Üniversitemiz birimlerince temel birçok iş ve işlem için de kullanılan e-kampüs yazılımı kullanılmaktadır.



1. Tarsus Üniversitesi KİDR 2020'de yer alan bilgiler İtalic harflerle belirtilmiştir.
2. Kırmızı renkte açıklaması yapılan alanların doldurulması gereklidir.
3. Kanıt dosyalarının; ya doğrudan kanıtın doküman şeklinde kendisinin verilmesi (sayfa numarası belirtilerek) ya da ilgili dokümana tek seferde ulaşılabilecek bağlantı linki verilmesi şeklinde olması gerekmektedir.
4. Uygunluk düzeyleri 1-5 arasında tanımlanmakta olup ilgili açıklamalarına KİDR 3.0 Hazırlama Kılavuzundan erişilebilir.